

# RUTA DEL RÍO PERDIDO CLÁSICO-EXPERIENCE 2025 - 16 días - Botswana, Namibia y Cataratas Victoria (Zimbabue)



Mokoro, delta del Okavango

Nuestra ruta Río Perdido nos lleva al corazón de África austral en busca de una naturaleza indómita y fascinante que sorprenderá a los viajeros con alma de explorador. Llevamos muchos años siguiendo la pista de la fauna salvaje en Botswana, escenario de grandes y misteriosas migraciones. ¡En esta nueva temporada 2025 renovamos nuestro itinerario y añadimos una estancia de dos noches en Namibia, en una reserva natural situada en la mayor zona de conservación de la naturaleza del mundo! En la última etapa de nuestro viaje seremos testigo de la fuerza del río Zambezi al descubrir las míticas cataratas Victoria.

VIAJE	ALOJAMIENTO	GUÍA	INCLUIDO	OPCIONAL
Bus, 4x4, lanchas, helicóptero Viaje en grupo a partir de 8 viajeros	Hotel, Lodge, Bungalow, Tented Camp y camps	Guía de habla hispana	Safaris en 4x4 y en barca, mekoro y caminata delta, 3 vuelos en helicóptero	Rafting, canoa o cruceiro en río Zambeze, trekking, visita pueblo tradicional

Río Perdido es una ruta sorprendente, llena de aventuras y emociones, en la cual os proponemos experiencias únicas de safari en los mejores parques del Africa austral: en 4x4 conducidos por expertos guías de safari, recorriendo en barco y canoas tradicionales los meandros de ríos y sobrevolando espectaculares paisajes a bordo de helicópteros.

Empezamos nuestra ruta en Botswana, un nombre evocador que invita al viaje en busca de una naturaleza virgen que se resiste a los intentos de conquista del ser humano. El país preserva celosamente algunos de los santuarios de vida salvaje más exclusivos del mundo. Nos sorprenderá la variedad de paisajes desde la inmensidad desértica de los salares de Makgadikgadi hasta las lejanas tierras inundadas de un espectacular delta interior. La hermosa reserva Moremi y el imprescindible parque nacional Chobe dejarán recuerdos imborrables en la memoria de nuestros viajeros.

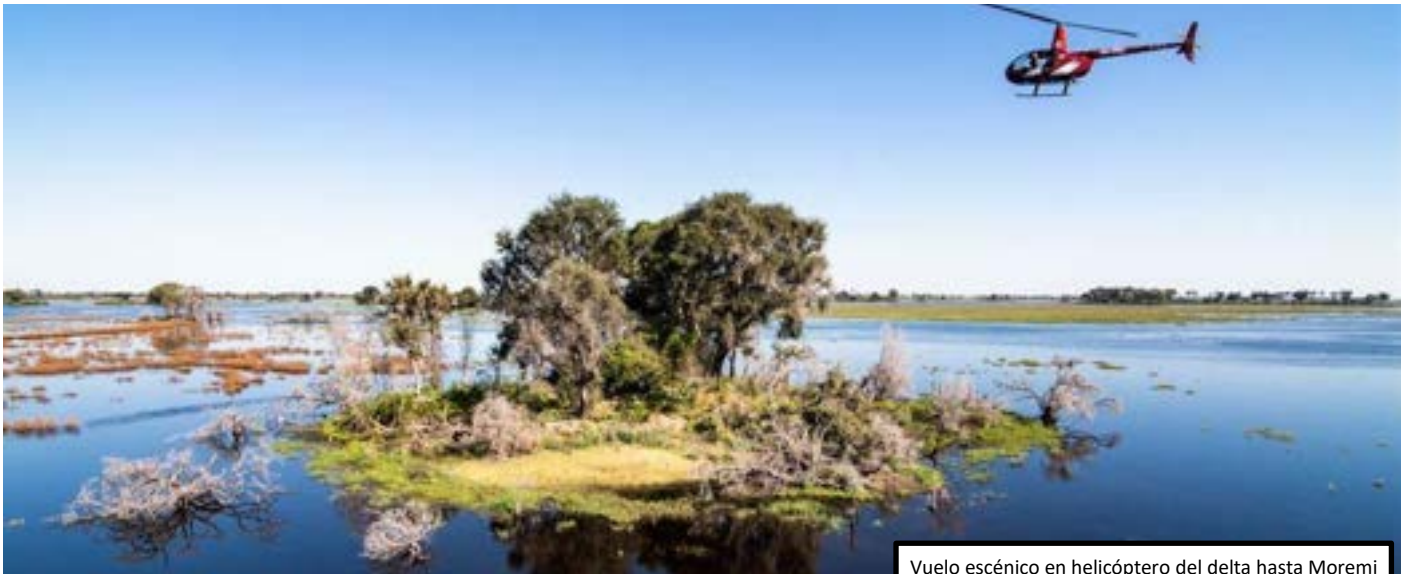
¡Novedad 2025! Nos gusta explorar nuevos recónditos alejados de los senderos marcados. Namibia destaca por sus atractivos más conocidos como el parque nacional de Etosha y el impresionante desierto del Namib con sus altas dunas de arena rojiza. Pero muy pocos viajeros se adentran en un pantano que contrasta con las extensiones desérticas que cubran gran parte del país. Al noreste, en un lugar de la franja del Caprivi rodeada por Angola, Zambia y Botswana, se esconde el desconocido parque nacional Nkasa Rupara. Bañados por las aguas de los ríos Kwando y Linyanti, la sabana y las marismas de Nkasa Rupara ofrecen un refugio seguro para la fauna y una oportunidad única para observar los animales salvajes en una zona virgen ajena al turismo más convencional.

Acabamos nuestra ruta en Zimbabue donde nos espera un paisaje esculpido a lo largo de millones de años por el Zambezi y que maravillo el famoso Doctor Livingstone en uno de sus viajes de exploración por el Africa austral: las espectaculares cataratas Victoria.

Para descansar y reponer fuerzas, hemos elegidos una combinación de cómodos alojamientos y campamentos totalmente preparados y sin necesidad de llevar saco de dormir, cuidadosamente elegidos para disfrutar de la magia de las noches africanas.

## NOVEDAD 2025

- MAS AVENTURAS CON SAFARIS 4X4 DÍA Y NOCHE Y EN BARCA EN NKSASA RUPARA Y MUDUMU.
- ESTANCIA DE 2 NOCHES EN NUESTROS NUEVOS TENTED CAMPS CON BAÑO EN CADA TIENDA.
- MEJORES EN NUESTRO CAMP DE MOREMI.



Vuelo escénico en helicóptero del delta hasta Moremi

## DESTACADOS DE LA RUTA

- Un recorrido muy variado con muchas aventuras en zonas exclusivas.
- Un total de 7 noches en alojamientos, incluyendo 2 noches en nuestros nuevos Tented Camps, y 6 noches camps en lugares con especial encanto en plena naturaleza.
- **Campamentos totalmente preparados, NO hay que llevar saco de dormir ni montar tiendas de campaña.**
- Gran variedad de paisajes: desérticos salares de Makgadikgadi, bosques, planicies y marismas de Moremi y Chobe, llanuras de Savuti, el delta interior del Okavango y las majestuosas cataratas Victoria.
- Recorridos en lancha, canoas tradicionales y caminata en el delta del Okavango.
- Safaris en vehículos 4x4 y en barco en las mejores reservas de fauna de Botswana.
- Añadimos más actividades con safaris en zonas olvidadas de Namibia, Nkasa Rupara y Mudumu: en vehículos 4x4 de día y de noche, 2 safaris en barca y una caminata con guía local.
- **Todos los viajeros de Río Perdido** (versión Clásico y Experience) realizan un **espectacular vuelo escénico en helicóptero de más de 30 minutos** desde el delta Okavango hasta la remota zona de Xakanaxa en la reserva de Moremi.
- **2 vuelos escénicos en helicóptero** sobre las cataratas Victoria y los salares de Makgadikgadi (versión Clásico)

## ITINERARIO

### Día 1 ESPAÑA - CATARATAS VICTORIA (ZIMBABWE)

Salida en vuelo regular desde Barcelona o Madrid a Cataratas Victoria. Noche a bordo.

### Día 2 CATARATAS VICTORIA - VALLE DE LOS ELEFANTES (RESERVA FORESTAL KASANE, BOTSWANA)

Aterrizamos a Cataratas Victoria y tras un breve trayecto por carretera cruzamos la frontera con Botswana para llegar un encantador alojamiento ubicado en el "Valle de los Elefantes" en medio del bosque de Kasane. Al atardecer realizamos un safari en barca por el río, fuente de vida del parque nacional Chobe, uno de los santuarios de fauna salvaje más hermosos del mundo. Bungalows en **Chobe Bush Camp**. Almuerzo - cena.

### Día 3 VALLE DE LOS ELEFANTES - PN CHOBE – NKASA RUPARA (NAMIBIA)

Recorremos la ribera del río Chobe en vehículos 4x4 para disfrutar de la numerosa fauna que se congrega en sus orillas. Tras el safari, cruzamos la frontera con Namibia y a bordo de cómodos minibuses nos dirigimos hacia Nkasa Rupara. Estamos en el corazón de KAZA TFCA, el Área de Conservación Transfronteriza Kavango-Zambezi. Con una superficie de más de 519.000 km<sup>2</sup> repartidos entre 5 países - Angola, Botswana, Namibia, Zambia y Zimbabwe - es la mayor área de conservación del mundo y alberga ecosistemas únicos que constituyen un excepcional refugio para la fauna. Noche en **nuestro Eco Tented Camp\*, en Nkasa**. Desayuno - almuerzo - cena.

### Día 4 NKASA RUPARA – MUDUMU

Durante nuestra estancia en Nkasa Rupara y Mudumu realizamos actividades para descubrir las diferentes zonas del parque. Los safaris en 4x4 de día y noche, 2 recorridos en barco y una caminata en compañía de un guía local nos ayudarán a entender la complejidad de un área crucial de migración para la fauna salvaje y de conservación de los frágiles ecosistemas de esta zona transfronteriza. Noche en **nuestro Eco Tented Camp\*, en Mudumu**. Desayuno - almuerzo - cena.

\*El orden puede variar en función de los grupos. Algunos pasan la primera noche en Mudumu y la segunda en Nkasa Rupara. Todos los grupos realizan las mismas actividades aunque el orden de las mismas puede variar y pasaran la noche en nuestros cómodos **tented camp con un baño privado por tienda.**

#### **Día 5 MUDUMU – DELTA OKAVANGO (BOTSWANA)**

Partimos en minibús y volvemos a Botswana en un recorrido que nos lleva hacia el famoso delta del Okavango en una de sus zonas más espectaculares, un lugar único donde el delta se abre en un hermoso lago. Salida nocturna en lancha en busca de fauna. Disfrutaremos de una estancia de 2 noches en nuestro **Safari Camp** ubicado en Guma Lagoon y equipado con piscina y una hermosa veranda con vistas a la laguna. Desayuno- almuerzo - cena.

#### **Día 6 DELTA OKAVANGO**

El río Okavango se abre en numerosos canales e islas para formar un inmenso delta. Referido a menudo como la "joya de la cuenca del Kalahari" es uno de los ecosistemas más diversos, ricos y bellos de todo el planeta. Recorreremos en lancha los canales hasta encontrarnos con los guías locales, habitantes del delta con especial habilidad para navegar por el laberinto de meandros del río Okavango. Subidos a bordo de los mekoro y acompañados por los cantos de las numerosas aves del delta, cruzamos plantas de papiro e islas hasta parar en una que descubrimos caminando con los "polers". Vuelta antes del anochecer a nuestro **Safari Camp** en Guma Lagoon. Desayuno- almuerzo - cena.



Safari barco PN Nkaza Rupara



Leopardo, Moremi - Foto Manuel Vidal Lopez

#### **Día 7 DELTA OKAVANGO Y TRASLADO EN HELICOPTERO HASTA LA RESERVA DE MOREMI**

En helicópteros privados realizamos un vuelo escénico muy exclusivo hasta el corazón de la reserva de Moremi. En un recorrido de más de 30 minutos y siguiendo los canales del río Okavango, descubrimos el paisaje del delta, un laberinto verde y azul con marismas, islas y bosques ribereños. Sobrevolamos a baja altitud Moremi Game Reserve, incluyendo Chief Island, la única zona oficialmente protegida del delta; una oportunidad única para observar a baja altitud la concentración y variedad de fauna de la zona. Aterrizamos en Xakanaxa y recorreremos las pistas en 4x4 en busca de fauna hasta llegar a la hermosa zona de Khwai. **Safari Camp** con duchas y baños compartidos. Desayuno- almuerzo - cena.

#### **Día 8 RESERVA DE MOREMI – PN CHOBE, AREA SAVUTI**

En vehículos 4x4 seguimos rastreando la fauna hasta llegar a la zona más remota y salvaje del parque nacional Chobe. Estamos en Savuti, sus llanuras abiertas son el territorio favorito de las manadas de leones. **Bush Camp** (instalación desmontable con duchas y baños compartidos) . Desayuno- almuerzo -cena.

### Día 9 SAVUTI - RESERVA DE MOREMI

Tras nuestra estancia en las llanuras de Savuti, volvemos en la reserva de Moremi donde podemos apreciar la variedad y belleza de su paisaje con sus ríos, bosques y extensiones de sabana. Seguiremos rastreando las pistas en busca de la fauna emblemática de África: búfalos, ñus, impalas, antílopes, cebras, jirafas, facóqueros, avestruces entre muchos animales. La numerosa fauna y disponibilidad de agua atrae también a los grandes predadores, leones, leopardos, hienas y licaones. **Safari Camp** con duchas y baños compartidos. Desayuno- almuerzo - cena.

### Día 10 RESERVA DE MOREMI – MAUN

Último día de safari antes de llegar a Maun para reponer fuerzas y disfrutar de momentos de relax en la piscina y el bar de nuestro hotel antes de seguir nuestro periplo por Botswana. **Maun Lodge**. Desayuno- almuerzo - cena.

### Día 11 MAUN – SAFARI PN MAKGADIKGADI (BOTETI) - SALARES DE MAKGADIKGADI

Descubrimos el secreto mejor guardado de Botswana en el parque nacional de Makgadikgadi Pans; la segunda migración de cebras más grande del mundo. Recorriendo en 4x4 la zona del río **Boteti**, seremos testigos privilegiados de un espectáculo de la naturaleza en uno de los rincones menos visitados de África. Tras un emocionante safari nos trasladaremos en minibús hacia Gweta Lodge y desde ahí cambiamos de vehículo para adentrarnos en 4x4 en la inmensidad del salar hasta llegar a nuestro campamento. Será la noche más sencilla del viaje durmiendo en camas al aire libre, pero también una de las más bellas, tan solo arropados por la bóveda celeste e iluminados por incontables estrellas sin nada más a nuestro alrededor. Desayuno- almuerzo – cena.

### Día 12 SALARES MAKGADIKGADI - ELEPHANT SANDS O CHOBE MOPANI FOREST LODGE (BOTSWANA)

Por la mañana realizaremos en exclusiva un espectacular vuelo escénico en helicóptero (\*) para descubrir los salares a vista de



Acampada - Salar de Makgadikgadi- Foto David Torres

pájaro. Antes de volver a Gweta Lodge visitaremos una colonia de suricatos, simpáticos y ajetreados mamíferos que viven en zonas desérticas. Desde ahí nos dirigimos a nuestra última etapa en Botswana, un alojamiento situado en medio de una ruta milenaria de migración de elefantes, la ubicación privilegiada de su poza de agua nos permitirá observar a muy poca distancia la lenta marcha de familias de elefantes sedientos. Bungalows en **Elephant Sands o en Chobe Mopani Forest Lodge**. Desayuno- almuerzo - cena.

(\*) Incluido en nuestra versión Clásica.

### Día 13 ELEPHANT SANDS O CHOBE MOPANI FOREST LODGE - CATARATAS VICTORIA (ZIMBABWE)

Tras intensos días de aventura en Botswana cruzamos la frontera con Zimbabwe y llegamos a Cataratas Victoria. Tarde libre para visitar "Mosi Oa Tunya", nombre local de las cataratas que significa "humo que truenas". Estancia en el mítico **Victoria Falls Hotel 5★** (versión Clásico), en el **Cresta Sprayview Hotel** o **The Explorers Village** (versión Experience). Desayuno.



Atardecer en las cataratas Victoria - Foto de Antonio Chamorro

### Día 14 CATARATAS VICTORIA.

Día libre para disfrutar de la numerosa oferta de actividades opcionales disponible en la ciudad: desde las más aventureras (rafting, recorridos en canoas o barco en el Zambezi), o culturales con visitas a pueblos y mercadillos tradicionales o podremos simplemente descansar y disfrutar de las cómodas instalaciones de nuestros alojamientos. Noche en **\*Victoria Falls Hotel 5★** (versión Clásico), **Cresta Sprayview Hotel** o **The Explorers Village** (versión Experience). Desayuno. (\*Cena en el Victoria Falls 5★ incluida en versión Clásico).

En nuestro afán por promover la protección de la fauna africana, desde 2024 realiza una donación a la ONG Elephant Crew por cada viajero que visite Cataratas Victoria en uno de nuestros grupos. Puedes conocer más sobre el interesante trabajo de esta ONG en <https://www.elecrew.org/>

### Día 15 CATARATAS VICTORIA – ESPAÑA

Descubrimos la mejor panorámica de las cataratas en un espectacular vuelo escénico en helicóptero (\*). Tras el desayuno, traslado hacia el aeropuerto y vuelos de regreso. Noche en vuelo. Desayuno.

\*Versión Clásico.

### Día 16 ESPAÑA.

Llegada a España.



Leon macho y cachorro, Savuti - Foto de Manuel Vidal Lopez

### PRECIOS POR TEMPORADA INCLUYENDO TASAS AEREAS APROXIMADAS

#### PRECIO POR PERSONA SEGÚN FECHA Y N.º DE VIAJEROS

PRECIOS POR PERSONA	Salidas del 29/06 al 13/08	Salidas 14/06 y del 29/08 al 15/11	Salida del 02/12 del 02/12
Precio grupo 8-9 viajeros	5.345 €	5.445 €	5.095 €
Precio grupo 10-11 viajeros	5.245 €	5.345 €	4.995 €
Precio grupo 12-14 viajeros	5.190 €	5.290 €	4.940 €
Precio grupo 15-16 pasajeros	5.145 €	5.245 €	4.895 €
Precio grupo 17-18 viajeros	5.095 €	5.195 €	4.845 €
Precio grupo 19 pasajeros	4.995 €	5.095 €	4.745 €

Sin costes de cancelación hasta el 1 de marzo de 2025

**Nota:** En el precio anterior se incluyen tasas aéreas aproximadas (400€) calculadas el 22 de noviembre 2024 para salidas con Ethiopian Airlines en los vuelos internacionales.

#### DESGLOSE POR VIAJERO DE PRECIOS Y SERVICIOS INCLUIDOS

<b>Grupo MÍN/MAX: 8 a 19 viajeros</b>	
<b>Precio Base:</b>	<b>2.195 €</b>
<b>Gastos locales y parques nacionales (*):</b>	<b>2.150 €</b>
<b>Tasas aéreas Ethiopian Airlines:</b>	<b>400 €</b>
<b>Suplemento Individual Clásico (consultar apartado tipología habitaciones):</b>	<b>975 €</b>
<b>Suplemento Individual Experience (consultar apartado tipología habitaciones):</b>	<b>695 €</b>
<b>Descuento Experience (*):</b>	<b>-375 €</b>
<b>Suplemento salidas del 29/06 al 13/08</b>	<b>350 €</b>
<b>Suplemento salidas del 14/06 y del 29/08 al 15/11:</b>	<b>250 €</b>
<b>Suplemento de grupo 8-9 viajeros:</b>	<b>350 €</b>
<b>Suplemento de grupos 10-11 viajeros:</b>	<b>250 €</b>
<b>Suplemento de grupo 12-14 viajeros:</b>	<b>195 €</b>
<b>Suplemento de grupo 15-16 viajeros:</b>	<b>150 €</b>
<b>Suplemento de grupo 17-18 viajeros:</b>	<b>100 €</b>

**Nota:** Precios calculados con una tasa de cambio euro/dólar 1€ - 1.09 US\$, euro/dólar namibio 1€ - 20,5 NAD y euro/pula 1€ - 14 BWP.

**(\*) Versión Experience - Descuento de 375 €:** mismo itinerario (con el recorrido en helicóptero del delta Okavango hasta Moremi), alojamientos, campamentos y actividades que la versión Clásico, pero **NO incluye** los 2 vuelos escénicos en helicóptero (sobre el salar y las cataratas Victoria) y el alojamiento en Cataratas Victoria es de categoría inferior al Victoria Falls 5\*. Algunos grupos están alojados en el Cresta Sprayview Hotel, otros en The Explorers Village. Los dos ofrecen los mismos servicios de calidad (bar, restaurante, piscina, Wifi..) y están bien ubicados en la ciudad.

**Incluye:** guía de habla hispana / vuelo intercontinental con Ethiopian Airlines (clase turista) / tasas aéreas vuelos intercontinentales / transporte en minibus o autobus / conductor, cocinero y ayudante de campamento / safari en barca río Kwando / PN Nkasa:

safaris en 4x4 (diurno y nocturno) y un safari en barca / caminatas en Nkasa Rupara y en el delta Okavango / safaris 4x4 en la reserva de Moremi, PN Chobe (incluyendo Savuti) y PN Makgadikgadi Pans / 1 crucero - safari PN Chobe / tasas, tiendas dobles y material de acampada / vuelo en helicóptero del delta Okavango a Moremi/ vuelo en helicóptero en el salar de Makgadikgadi y sobre las cataratas Victoria (excepto versión Experience) / 4x4 y logística Makgadikgadi Pans / alojamientos, campamentos y comidas (sin bebidas) según itinerario . **Gastos locales y entradas a parques nacionales:** infraestructura y servicios del delta (mekoro, lanchas y guías locales) / safari en barca al anochecer delta Okavango / tasas de acampada y entradas en los parques nacionales y reservas (Nkasa Rupara, Moremi, Chobe (Savuti) y Makgadikgadi Pans / algunos alojamientos, campamentos, actividades y comidas según itinerario (la versión Clásico incluye una cena en el Victoria Falls Hotel 5\*).

**No incluye:** visados (\*) / actividades opcionales (rafting, puenting...) / entradas y tasas de actividades en las cataratas Victoria (\*) / bebidas / propinas.

(\*) ver apartado visados y otros gastos de la ficha técnica.

#### Calendario de pagos:

**Un primer pago de 967,75 € en el momento de la reserva.**

**30 días antes de la salida (o 48h después de la reserva si estamos dentro de los 30 días antes de la salida) se realiza el pago del resto del viaje.**

La realización del presente viaje requiere la participación de un mínimo de 8 personas. De no llegarse a este mínimo, la agencia tiene derecho a anular el viaje hasta 20 días antes del inicio del viaje, en cuyo caso se reintegrarán al viajero la totalidad de los importes previamente abonados. No obstante, la cancelación es el último paso, ya que siempre se facilitarán alternativas con el máximo tiempo posible.

#### SALIDAS PROGRAMADAS 2025 RÍO PERDIDO CLÁSICO 16 DÍAS / EXPERIENCE - RRP/ RPE

CÓDIGO	SALIDA	REGRESO	VERSIÓN
RRP 250614	14/06/25 - sábado	29/06/25 - domingo	
RRP 250629	29/06/25 - domingo	14/07/25 - lunes	
RRP 250711	11/07/25 - viernes	26/07/25 - sábado	
RRP 250713	13/07/25 - domingo	28/07/25 - lunes	
RRP 250725	25/07/25 - viernes	09/08/25 - sábado	
RRP 250727	27/07/25 - domingo	11/08/25 - lunes	
RRP 250730	30/07/25 - miércoles	14/08/25 - jueves	
RRP 250801	01/08/25 - viernes	16/08/25 - sábado	
RRP250805	05/08/25 - martes	20/08/25 - miércoles	
RRP 250811	11/08/25 - lunes	26/08/25 - martes	
RRP 250813	13/08/25 - miércoles	28/08/25 - jueves	
RRP250829	29/08/25 - viernes	13/09/25 - sábado	
RRP250831	31/08/25 - domingo	15/09/25 - lunes	
RRP250913	13/09/25 - sábado	28/09/25 - domingo	
RRP250927	27/09/25 - sábado	12/10/25 - domingo	
RRP251012	12/10/25 - domingo	27/10/25 - lunes	
RRP 251101	01/11/25 - sábado	16/11/25 - domingo	
RRP 251115	15/11/25 - sábado	30/11/25 - domingo	
RRP 251221	21/12/25 - domingo	04/01/26 - domingo	<b>Especial Navidad - 15 días</b>

**RRP251221: salida especial Navidad, por favor solicitar la ficha correspondiente.**

Además de la ruta Río Perdido CLASICO/EXPERIENCE, ofrecemos dos versiones de rutas por Zimbabwe, Botswana y norte de Namibia con todas las noches en alojamientos o tented camps;

#### Expedición Kavango-Zambezi de 15 días, Zimbabwe, Botswana y norte de Namibia:

Exploramos parques nacionales alejados de las rutas tradicionales en Matobo y Hwange (Zimbabwe), en Nkasa Rupara (Namibia) Chobe (Botswana, uno de los mejores parques africanos para ver la fauna y realizar un safari en barco.

Nuestra expedición finaliza en Cataratas Victoria con un espectacular vuelo en helicóptero sobre "Mosi Oa Tunya".

Cada noche en alojamientos (hotel, lodge o Tented camp con un baño en cada tienda).

**Río Perdido CONFORT de 11 ó 12 días**, con 3 salidas programadas (agosto, septiembre y octubre) y un máximo de 18 viajeros por grupo. Es la versión más exclusiva de nuestro viaje por **Botswana y Cataratas Victoria**. Una perfecta combinación de aventuras con muchas actividades incluidas; safaris en 4x4 y en barco, safari a pie, recorridos en canoas tradicionales, un vuelo escénico sobre las cataratas Victoria y 3 traslados en avioneta para aprovechar al máximo cada momento de la ruta. Nuestros viajeros más exigentes dormirán cada noche en confortables alojamientos, incluyendo **4 noches en lodges exclusivos** ubicados en reservas privadas y remotas del delta Okavango y Moremi.

**¡No dudes en solicitarnos las fichas técnicas!**

## NUESTROS VEHÍCULOS

A cada zona de África le corresponde un vehículo adecuado. Los vehículos presentan características distintas dependiendo de la zona por la que se muevan; esto es así porque el tipo de carretera, el clima y la tipología de viaje son completamente distintos. En nuestra ruta Río Perdido los diversos medios de transporte forman parte integrante de nuestra aventura. En los recorridos por carreteras asfaltadas viajaremos en cómodo **minibús o autobús con aire acondicionado**. Para transitar por pistas arenosas y explorar las reservas de fauna alternaremos los transportes más adecuados a cada terreno:

**Vehículos 4x4** en todos los safaris y para nuestra expedición en el salar de Makgadikgadi. Son vehículos abiertos que ofrecen una excelente visión. Por otra parte, es un medio de transporte muy flexible que nos permite seguir las huellas de la fauna hasta los lugares más inaccesibles de los parques.

**Safaris en barco** (parques nacionales Chobe y Nkasa Rupara y por el río Kwando).



Minibus



Safari 4x4 Moremi Game Reserve - Foto Manuel Vidal Lopez

**Mekoro** en el delta Okavango, son canoas tradicionales usadas por los habitantes del delta y hoy en día siguen siendo la mejor manera de moverse por un laberinto cada vez más estrecho de canales de aguas poco profundas.



Helicóptero del delta hasta Moremi



Safari 4x4 PN Makgadigadi

**Helicópteros privados** desde el delta del Okavango hasta Moremi ¡Es uno de los momentos estelar de nuestra ruta y un lujo que estamos muy orgullosos de poder ofrecer a todos los viajeros de Río Perdido! Un emocionante vuelo escénico único de una duración excepcional de más de 30 minutos con vistas panorámicas desde el delta Okavango hasta la remota zona de Xakanaxa en la reserva de Moremi. Descubriremos desde el aire un hermoso mosaico de colores dibujado por las aguas del Okavango que serpentean entre islas, bosques y tierras inundables. Cada año el paisaje cambia según el humor de un río caprichoso. El complejo entramado de canales y marismas mantiene este territorio casi virgen y representa uno de los últimos paraísos de naturaleza y fauna del planeta. Podéis tener más información sobre los helicópteros en este link: <https://www.helicopterhorizons.com/>



Mokoro delta Okavango - @g.gonzalez



Lancha -Delta Okavango

**KAVANGO-ZAMBEZI TRANSFRONTIER CONSERVATION PARK (KAZA TFCA)**

## Un proyecto internacional pionero en desarrollo de políticas de gestión sostenible y de conservación de la naturaleza

Más grande que toda España, KAZA TFCA es la mayor zona de conservación de naturaleza y fauna del mundo. Abarca un total de 36 parques nacionales, reservas naturales, bosques y ríos repartidos entre Angola, Botswana, Namibia, Zambia y Zimbabwe. Un proyecto único de colaboración entre 5 países africanos, ONGs, donantes y asociaciones privadas, todos unidos por un mismo fin: la gestión sostenible de los recursos naturales asegurando a la vez la preservación de la naturaleza y el desarrollo de las comunidades locales que residen en las zonas implicadas. Representa un formidable desafío para compatibilizar las necesidades de una población por la mayoría en situación de pobreza y la protección de animales algunos peligrosos y vulnerables a la vez debido a la pérdida de sus hábitats. Todos sufren directamente de sequías agravadas por los efectos del cambio climático. La creación y ampliación de parques transfronterizos y el restablecimiento de los corredores de migración es de vital importancia para muchas especies y en especial para las manadas de elefantes que necesitan grandes territorios para no agotar los recursos. Se estima que más de la mitad de la población de elefantes de toda Africa se mueve dentro del territorio de KAZA TFCA.

En 2025, además de Chobe, Moremi, el delta del Okavango en Botswana y las cataratas Victoria en Zimbabwe, añadimos las zonas protegidas del noroeste de Namibia en nuestro nuevo itinerario de nuestra ruta Río Perdido.

### PARQUE NACIONAL NKASA RUPARA – MUDUMU

El explorador David Livingstone se quedó 3 años explorando esta área que describió como el jardín del Edén africano. Nosotros dedicamos varios viajes de exploración y también nos enamoramos de esta bella y desconocida zona salvaje del norte de Namibia; el parque nacional de Nkasa Rupara y las zonas contiguas entre Babwata y Mudumu. En 2025 la incluimos en nuestro itinerario de Río Perdido para añadir más aventura y exclusividad a una de nuestras rutas más exitosa.



safari en barca PN Nkasa Rupara- Foto Simone Micheletti

Uno de los rasgos geográficos más destacados del parque es la zona pantanosa bañada por el río Linyanti que rodea las islas de Nkasa y Rupara y delimita la frontera natural con Botswana. Constituye un complejo y variado ecosistema conectado al delta Okavango por el canal de Selinda, gran parte solo accesible en 4x4 o en barco. Durante nuestra estancia exploraremos el territorio de raras especies de antílopes (leche, sitatunga, roan), pukus, impalas, manadas de elefantes y búfalos. En las zonas de tierra seca se extienden kilómetros de hierba alta, típico paisaje de sabana donde reinan los leones en un territorio disputado por sus enemigas naturales las hienas.

No podemos pasar tanto tiempo como Livingstone pero si dedicaremos 2 días para conocer este paraíso natural ¡Un lujo al alcance de muy pocos viajeros!

En 4x4, realizaremos un safari de día y también de noche, una oportunidad única para sorprender especies nocturnas difíciles de observar como el tímido y curioso aartwold (lobo de tierra).

Caminaremos con un guía local que nos revelará algunos secretos de plantas y animales.

Los recorridos en barca nos acercarán al ámbito de las dos especies que reinan en las aguas: el cocodrilo del Nilo cuya apariencia apenas ha cambiado a lo largo de sus más de 55 millones de presencia en la tierra y el irascible hipopótamo con su característico resoplido que delata su presencia.

Por la noche descansaremos en nuestros nuevos campamentos en Africa austral, los **ECO TENTED CAMP**:

Ubicados en un entorno natural privilegiado, están diseñados para ofrecer la máxima comodidad respetando la fragilidad de un delicado ecosistema. Disponen de amplias tiendas para 2 viajeros con camas totalmente preparadas y un baño privado por tienda.

Pasaremos una noche en el Eco Tented Camp en la isla Rupara y la siguiente en nuestro Eco Tented Camp en Mudumu.

El orden de las actividades puede variar así como de la estancia en nuestro Eco Tented Camp entre la zona de Rupara y de Mudumu. Algunos grupos dormirán el día 3 de la ruta en Rupara y el día 4 en Mudumu, otros harán el revés.



## DELTA DEL OKAVANGO – PATRIMONIO DE LA UNESCO

### El río perdido cuyas aguas desaparecen en las arenas del Kalahari.

En 1993 fuimos pioneros en España en organizar un viaje por el delta más hermoso del mundo y nos enamoramos del lugar. Tras recorrer unos 1.400 kms desde su fuente en los altos de Angola, el río Okavango se abre camino por las tierras arenosas de la cuenca del Kalahari. Acaba formando un complejo laberinto azul y verde compuesto de estrechos canales, islas, pantanos permanentes y estacionales: un rico ecosistema cuya superficie puede variar de unos 22.000 kms<sup>2</sup> (en las temporadas más húmedas e inundadas) a 15.000 kms<sup>2</sup> (en temporadas más secas).



Mokoro - Delta Okavango

En el delta, toda la vida animal y también las poblaciones locales viven al ritmo de las crecidas milagrosas del río. Curiosamente las aguas del Okavango alcanzan su nivel más alto durante la estación seca de Botswana. En un ejemplo excepcional de adaptación al entorno, la flora y fauna nativa de la región sincronizan su ciclo biológico con las inundaciones cíclicas del río Okavango y el régimen de lluvias de la zona. La riqueza y complejidad de una naturaleza indómita representa un refugio perfecto para especies en peligro de extinción como rinocerontes, licaones y especies endémicas de antílopes y un paraíso para unas 400 especies de aves. Podremos observar garzas, cormoranes, cigüeñas, patos y rapaces como la bella águila pescadora que nos sorprenderá en más de una ocasión con su característico grito agudo y su vuelo en picado para pescar en las aguas del Okavango.

Los mejores conocedores de este paraíso de tierras inundables y aguas son las poblaciones locales principalmente de las etnias bayei y ambukushu. En 1967 el gobierno de Botswana permitió la creación de 13 asentamientos llamados Etsha 1, Etsha 2 y así sucesivamente hasta Etsha 13 en el norte, para acoger a los

refugiados Hambukushus que huían de la guerra en Angola. Se construyeron escuelas, dispensarios y una serie de facilidades que a lo largo de los años atrajo a parte de la población local del delta de la etnia Bayei que vivía tradicionalmente en poblaciones diseminadas en zonas cercanas al río. Hoy en día las poblaciones de los pueblos etsha se componen de las dos etnias. Los hambukushus suelen dedicarse principalmente a la agricultura y ganadería mientras la cultura y el estilo de vida de los bayeis queda estrechamente vinculado a al delta y al ritmo de las inundaciones del misterioso Okavango.

Dejamos atrás Namibia y tras cruzar la frontera con Botswana llegamos por carretera en minibús hasta Etsha 13. Ahí nos esperan los 4x4 que nos llevarán a Guma Lagoon situado a orilla de una preciosa laguna y donde tenemos nuestro SAFARI CAMP. Será nuestro campamento "base" durante 2 noches para explorar el delta interior más grande y su fascinante ecosistema.

Por la tarde subiremos en lancha para disfrutar de la belleza del atardecer en las aguas del Okavango. El día siguiente, tras un breve recorrido en lanchas de motor nos encontraremos con nuestros guías locales. A bordo de los mekoro empieza la esencia de nuestra aventura en el delta. Nos adentraremos en un laberinto de estrechos canales llevados por los polers; son expertos en manejar las canoas con un largo palo de madera y dirigirse entre tierras inundadas, plantas de papiros y enormes nenúfares. Pararemos en una isla para conocer un poco más el fascinante ecosistema del delta, su flora y su fauna. Durante una caminata, nuestros guías locales compartirán sus conocimientos y algunos secretos del pantano.

En exclusiva para nuestros viajeros, descubriremos el delta en toda su esplendor a vuelo de pájaro y alcanzaremos en helicópteros Moremi, una excepcional reserva de fauna. Son aparatos especialmente preparados para ofrecer una experiencia única de vuelo escénico.

## RESERVA DE MOREMI - UNA JOYA DE LA NATURALEZA

Votada en 2008 "la mejor reserva de toda África" por una asociación de especialistas de viajes en África - "African Travel and Tourism Association" - fue la primera reserva en África creada por la población local y por iniciativa de una mujer, la esposa del jefe Moremi de la tribu Batawana. Preocupada por la rápida disminución de la fauna en sus tierras ancestrales debido al aumento de la caza descontrolada y el desarrollo de la ganadería, fomentó la creación de la reserva MOREMI en 1963. Es la única zona oficialmente protegida del delta del Okavango. Originalmente ocupaba la superficie de tierras secas al este del delta.



Licaon - Moremi Game Reserve - Foto de Javier Gil

Ñues, Moremi- Foto Manuel Vidal Lopez

Jirafas - Moremi Game Reserve -Foto de Carlos Morales

Posteriormente se añadieron las áreas Central y Este y Chief's Island. Cada zona representa una parte esencial de un rico y diverso ecosistema: tierras secas, humedales perennes y estacionales, lagunas, ríos, charcas de agua, bosques de mopane y llanuras de praderas. Hoy en día ocupa una superficie de unos 4800 km<sup>2</sup> donde tierra y agua se mezclan, formando un verdadero paraíso para la fauna.

Para nuestros privilegiados viajeros representa una experiencia única de safari en un entorno de excepcional belleza y de difícil acceso debido a la complejidad del territorio, una sucesión de marismas, sabanas y bosques atravesados por pistas arenosas solo accesibles en vehículos 4x4. Disfrutaremos de Moremi primero desde el aire en un impresionante vuelo escénico de más de 30mn en helicóptero sobrevolando sus extensos pantanos, canales, islas y marismas. Volaremos a una altura media de entre 95 y 150 metros, lo que permite una visibilidad óptima para disfrutar de la belleza del paisaje y para observar la numerosa fauna que se desplaza en el delta, incluyendo en Chief 's island.

En la lejana zona de Xakanaxa nos encontraremos con vehículos 4x4 abiertos para seguir explorando por tierra un territorio repleto de animales salvajes hasta llegar a la hermosa área de Khwai donde tenemos nuestro nuevo campamento. Atravesaremos un hermoso paisaje variado de planicies inundables y bosques, rodeando lagunas y cruzando ríos en busca de numerosas especies de antílopes, roan, sable, tsessebe, kudu, y de ñus, cebras y jirafas. Es un territorio de caza ideal para los grandes predadores como leones, leopardos y hienas moteadas y una de las mejores reservas para ver el perro salvaje africano (licaón), una especie en peligro de extinción. A lo largo de 3 días de safari, nuestros expertos guías de safari rastrearán huellas y señales que delatan la presencia de la numerosa fauna. Dormiremos una primera noche en Moremi en nuestro **SAFARI Camp**. La siguiente estaremos en Savuti y volveremos a dormir la tercera noche en nuestro **SAFARI Camp de Moremi**.

### PARQUE NACIONAL CHOBE , incluyendo la exclusiva área Savuti

#### **Refugio de las grandes manadas de elefantes**

El río Chobe da nombre a uno de los parques más hermosos de África por la diversidad de sus paisajes y la cantidad de fauna que alberga. Creado en 1968 y con una superficie de 11700 km<sup>2</sup> es famoso por sus **grandes mandadas de elefantes**, con cifras que oscilan entre unos 70.000 y 120.000 individuos. También encontraremos búfalos, ñus, cebras, antílopes, jirafas, babuinos, cocodrilos, hipopótamos y los grandes felinos. Es, sin lugar a duda, un parque imprescindible para todos los amantes de la fauna

El primer día de nuestra llegada en destino, realizaremos un primer safari muy especial a bordo de un barco **RESERVADO SOLO PARA NUESTRO GRUPO**. El crucero-safari nos permite observar la numerosa fauna que se refugia del calor intenso en las aguas providenciales del río Chobe. El día siguiente recorreremos en vehículos 4x4 abiertos las pistas que llevan hacia el río para observar la fauna.

### **Savuti**



Elefantes, PN Chobe

Savuti es la zona más salvaje del PN Chobe, preservada por su lejanía y sus pistas cubiertas de mucha arena tan solo accesible para expertos conductores de 4x4. Tras pasar nuestra primera noche en nuestro Safari Camp en Moremi, nos dirigiremos hacia el noreste para adentrarnos en el territorio predilecto de leones, hienas y licaones que encuentran en la sabana abierta un territorial ideal para cazar búfalos, impalas y cebras. Acamparemos una noche en el corazón Savuti en nuestro **Bush Camp**. El día siguiente, tras un último safari en Savuti, volveremos a nuestro Safari Camp en Moremi.

### **MAKGADIKGADI PANS NATIONAL PARK – RIO BOTETI**



León, Savuti - Foto de Manuel Vidal Lopez

### **Escenario de la segunda migración de cebras más importante de África.**

Ubicado en Botswana, entre la zona del delta del Okavango – Moremi y el desierto del Kalahari, Makgadikgadi Pans National Park, es otro parque sorprendente y desconocido en una zona muy árida salvo durante la breve temporada de lluvia. Alberga una fauna residente especializada y muy resistente a las duras condiciones climáticas de la región (springbok, orix...) además de especies migratorias. Al inicio de la temporada seca las manadas de cebras y ñus dejan los salares en busca de las únicas fuentes de agua disponibles.

Tras varios días de genuina aventura en Nkasa- Mudumu, el delta del Okavango, Moremi y Savuti, repondremos las fuerzas y descansaremos en un cómodo hotel de la ciudad de Maun. Por la mañana nos dirigiremos en minibús hasta la puerta del parque donde nos esperan los vehículos 4x4 guiados por expertos conductores de safari. Seguiremos las pistas que nos llevan hacia las orillas del río Boteti, el área donde podemos encontrar las mayores concentraciones de animales; cebras, ñus y diferentes especies de antílopes, bushbuck, waterbuck, grey duiker entre otros. Tras el safari continuamos en minibús hacia Gweta y los salares de Makgadikgadi.

### MAKGADIKGADI PANS – JUEGO DE ESPEJISMOS EN UN ANTIGUO LAGO



Suricatos - Makgadikgadi - Foto Antonio Chamorro



Migración cebras río Boteti- Foto de Miquel Ribas

una árida extensión plana propicia a la aparición de espejismo y también de diamantes gracias a un subsuelo rico en minerales. Las minas de Orapa y Letlhakane, al extremo sur del salar, representan una de las fuentes de ingresos más importantes de Botswana.

Es un conjunto de salares de unos 12.000 Kms<sup>2</sup>, vestigio de un inmenso lago, que millones de años atrás, cubría gran parte de la región. Debido a importantes cambios climáticos y movimientos sísmicos que desviaron los cursos de los ríos, el lago se convirtió en

Durante la época de lluvia el paisaje de los salares se transforma radicalmente. Poco a poco se llenan de agua, formando lagos poco profundos que atraen a numerosas especies de aves como garzas, cormoranes y flamencos. Esta temporada marca el inicio de las grandes migraciones de cebras y ñus en busca de una hierba muy rica en sales minerales. A medida que van desapareciendo las lluvias y suben las temperaturas, los lagos se vuelven fango, la vegetación desaparece y la mayoría de animales migran en busca de agua y comida para sobrevivir durante la temporada seca.

Solo podemos acceder en los salares en la época seca. Iremos en busca de una **colonia de suricatos**, simpáticos mamíferos de la familia de las mangostas residentes en las zonas áridas del África austral. Animales diurnos y gregarios, excavan las arenas del Kalahari para construir grandes redes de túneles con múltiples entradas donde se refugian de los predadores y del frío nocturno.

Dejamos a los suricatos para conocer a "andsonia africana", un árbol de leyenda tan fascinante como misterioso, el baobab. Seguimos explorando el territorio y nos adentramos en 4x4 en una zona cada vez más árida, una extensa llanura cegadora tan solo limitada por el horizonte azul del cielo hasta llegar a nuestro campamento.

Desde nuestras **camas al aire libre** observaremos el cielo estrellado del África austral ¡Sin duda uno de los espectáculos más emocionantes que se puede ver en África!

Nota: operamos la ruta de Río Perdido durante la temporada seca. El riesgo de lluvias es mínimo en esta época, pero en caso de lluvias ocasionales, si el terreno de los salares se vuelve impracticable se modificará el itinerario en consecuencia.

### VERSIÓN CLÁSICO ¡Un espectacular vuelo escénico en helicóptero sobre el salar!



Migración cebras- Salar Makgadikgadi

Hemos elegido un modelo de helicóptero especialmente diseñado para ofrecer la mejor experiencia de vuelo escénico: volamos con puertas abiertas y cada viajero tiene un asiento lado ventana. De esta manera aprovecharemos al máximo las vistas áreas para tomar impresionantes fotografías sobre el salar.

## ALOJAMIENTOS CON ENCANTO ESPECIAL SITUADOS EN LA RUTA DE MIGRACIÓN DE ELEFANTES

### Chobe Mopani Forest Lodge / Elephant Sands

#### Pozas de agua providenciales para la fauna

Los dos alojamientos destacan por su privilegiada ubicación en medio de la ruta de migración de los elefantes que viajan de Zimbabwe a Botswana. En temporada seca, grandes manadas de elefantes procedentes del parque nacional de Hwange (Zimbabwe) siguen las sendas de sus ancestros para llegar a las fuentes de agua y alimentación disponibles en Botswana. Tras largos días de duro camino por tierras muy áridas, las pozas de agua de Chobe Mopani Forest Lodge y de Elephant Sands representan un lugar de descanso y una importante fuente de agua para los elefantes y otros animales de la región.

**Elephant Sands:** su poza fue clasificada por la prestigiosa revista sudafricana de viaje GATEWAY de marzo 2013 como **una de las 10 mejores de toda el África austral**. Desde la terraza del alojamiento podremos contemplar, a escasos metros, el comportamiento del mamífero terrestre más grande del mundo.



Elephant Sands



Cada noche, en el lado de Zimbabwe, el alojamiento es un encantador eco

Lodge que ofrece una experiencia muy similar a Elephant Sands al estar situado entre los dos parques nacionales. Cada bungalow tiene vista a una poza de agua concurrida por la fauna de la zona.



Chobe Mopani Forest Lodge

### CATARATAS VICTORIA - Una obra maestra de la naturaleza, patrimonio mundial de la Unesco.

El majestuoso Zambeze, cuarto río más largo de África, serpentea a través de seis países antes de desembocar en el océano Índico en Mozambique. A mitad de camino desde su fuente en Zambia, la fuerza erosiva de sus aguas esculpió un paisaje único de cañones en forma de zigzag a través de rocas de basalto, formando así las impresionantes cataratas Victoria. El Zambeze cae en línea recta desde una altura de más de 100 metros y, con una anchura de 1700 metros, dibuja la cortina de agua más larga del planeta.



Las cataratas Victoria

En 1855, el famoso explorador y misionero Dr. Livingstone las descubrió por primera vez durante uno de sus viajes por el África austral. En un recorrido en canoa por el Zambeze junto con guías locales de la etnia Matalolo, se quedó maravillado antes este espectáculo de la naturaleza y las bautizó cataratas Victoria en honor a la reina Victoria de Inglaterra. La población local las conoce como "Mosi oa Tunya" (El humo que truena), debido a la bruma y al estruendo que provocan las aguas al desplomarse en un profundo y estrecho abismo.

Como broche final de nuestra ruta, en nuestra versión **Clásico** disfrutaremos de una estancia de dos noches en el **Victoria Falls Hotel 5 ★** y de un espectacular vuelo en helicóptero sobre las cataratas.

Los viajeros que eligen la versión Experience se alojarán en el Explorers Village, o bien en el Cresta Sprayview Hotel. Los dos son



alojamientos modernos bien ubicados en la ciudad.

**Viajar en ÁFRICA es el sueño de muchos viajeros.**

**Tenemos la experiencia indispensable y la pasión por un continente fascinante para cumplir con tu ilusión.  
¡VIAJA CON NOSOTROS Y DESCUBRE LOS SECRETOS DEL RÍO PERDIDO!**

#### **FILOSOFIA DE VIAJE**

Estamos orgullosos de ser los pioneros en el mercado español en realizar safaris por África. Ya contamos con 33 años operando en el continente africano, para poder ofrecer hoy en día un servicio inmejorable y una experiencia de viaje única. A lo largo de todos estos años nos hemos convertido en el mayor especialista en España de viajes de aventura por África. Seguimos con la misma ilusión por organizar y mejorar nuestros viajes además de abrir nuevas rutas por un continente tan fascinante y emocionante. La experiencia cuenta, ¡tanto la tuya como la nuestra!

Para unirse a cualquiera de estos viajes no es necesario reunir condiciones físicas especiales o realizar ninguna prueba de selección. Están pensados para ser disfrutados por gente corriente, personas normales que quieren utilizar un tiempo de vacaciones para provocar sus sentidos. Ahora bien, los viajes de nuestro catálogo **SON PARA AMANTES DE LA AVENTURA Y QUE QUIEREN VIVIR EXPERIENCIAS EN UNA CULTURA TOTALMENTE DISTINTA A LA NUESTRA.**

Las infraestructuras en destino para nada se asemejan a las de los países occidentales, y para llegar allí donde la naturaleza es íntima y grandiosa, circularemos por malas carreteras y pistas polvorientas o prescindiremos de ciertas comodidades para entrar de lleno en los lugares más inaccesibles y exclusivos. Al realizar una ruta de nuestro **PASAPORTE**, no te encontrarás como un turista más en un circuito organizado tradicional, sino como un miembro integral de un viaje lleno de emoción y **AVENTURA.**

#### **UN DÍA CLÁSICO EN RUTA**

El viaje está planificado teniendo en cuenta todos los detalles. No obstante, en la naturaleza del itinerario se asume una cierta flexibilidad debido a posibles imprevistos adaptándonos para hacer de cada viaje una experiencia singular. En caso de circunstancias especiales (retrasos por lentitud en trámites de frontera, pinchazos...) os pedimos paciencia, comprensión y colaboración. Nuestro guía siempre buscará la alternativa más adecuada para el grupo.

Durante el viaje, iremos al compás de la naturaleza y de la luz solar. Nos levantaremos al amanecer y nos acostaremos generalmente temprano. La velocidad de los vehículos será siempre relajada, parando a lo largo del día en varias ocasiones para estirar las piernas, hacer fotografías del paisaje o de lugares de interés. A mediodía nos tomaremos el tiempo preciso para la comida y continuaremos de nuevo hasta, generalmente, un par de horas antes de la puesta de sol. Las puestas de sol de África en medio de impresionantes escenarios naturales y la posterior cena y charla alrededor del fuego, crearán sin duda, momentos mágicos e inolvidables.

La jornada de conducción media de viaje es de unas 6 horas, pero habrá algunos días en los cuales el grupo no se desplace y otras jornadas más largas, para aprovechar todas las visitas programadas. Los días más largos de conducción serán los que dedicamos a realizar safaris en las reservas de fauna de Nkasa, Moremi y en el PN Chobe durante los cuales circularemos pistas arenosas y desiguales. Los cruces de fronteras pueden ser lentos por los tramites que requieren y así dar sensación de día más largo, os pedimos paciencia y colaboración.

La realización del presente viaje requiere la participación de un mínimo de 8 personas. De no llegarse a este mínimo, la agencia tiene derecho a anular el viaje hasta 20 días antes del inicio del viaje, en cuyo caso se reintegrarán al viajero la totalidad de los importes previamente abonados. No obstante, la cancelación es el último paso, ya que siempre se facilitarán alternativas con el máximo tiempo posible.

Nuestro equipo coordina y realiza el trabajo de logística y apoyo, pero cada viajero debe encargarse de su equipaje. Todo lo referente a la preparación de las comidas, la limpieza de los utensilios y montar/desmontar las tiendas, corre a cargo de nuestro equipo local.

## ALOJAMIENTO

Os proponemos una aventura genuina combinando alojamientos diferentes y variados que han sido cuidadosamente seleccionados para aprovechar al máximo el itinerario de nuestra ruta. No han sido elegidos por su homogeneidad, porque tengan aire acondicionado y piscina o porque el número de habitaciones idénticas se cuente por centenas. El hecho de que tengamos un alojamiento con una infraestructura limitada, sin WIFI o internet o sin piscina no es lo más importante para nuestra filosofía de viaje. En lugar de restringir nuestros itinerarios a zonas que ofrecen un alojamiento turístico estándar para cada uno del grupo, nuestro objetivo es llegar a los parajes más bellos o con una ubicación privilegiada, aunque tengan habitaciones diferentes o que haya que prescindir de la ducha como la noche en el salar. Os pedimos que sepáis disfrutar al máximo de estas experiencias sin dejar que las comodidades se antepongan a lo que, en esencia, es parte íntegra de cada uno de nuestros itinerarios.

DIA	ITINERARIO 16 DÍAS con Ethiopian Airlines	ALOJAMIENTO
1	ESPAÑA (vía Roma) - ADDIS ABEBA	VUELOS
2	ADDIS ABEBA-CATARATAS VICTORIA (ZIMBABWE) - KASANE (BOTSWANA)	<a href="#">CHOBE BUSH CAMP / BUNGALOWS</a>
3	KASANE - NKASA RUPARA	ECO TENTED CAMP - NKASA
4	NKASA RUPARA - MUDUMU	ECO TENTED CAMP - MUDUMU
5	MUDUMU - DELTA OKAVANGO (GUMA)	<a href="#">SAFARI CAMP</a>
6	DELTA OKAVANGO (GUMA)	<a href="#">SAFARI CAMP</a>
7	DELTA OKAVANGO - MOREMI	SAFARI CAMP - MOREMI
8	MOREMI - SAVUTI (PN CHOBE)	BUSH CAMP - SAVUTI
9	SAVUTI - MOREMI	SAFARI CAMP - MOREMI
10	MOREMI-MAUN	<a href="#">MAUN LODGE</a>
11	MAUN - SALAR MAKGADIKGADI	ACAMPADA LIBRE EN EL SALAR
12	SALAR MAKGADIKGADI - ELEPHANT SAND (O CHOBE MOPANI FOREST LODGE)	ELEPHANT SANDS O CHOBE MOPANI FOREST LODGE
13	KASANE - CATARATAS VICTORIA (ZIMBABWE)*	<a href="#">VICTORIA FALLS HOTEL 5*</a> <i>versión Clásico**</i>
14	CATARATAS VICTORIA	<a href="#">VICTORIA FALLS HOTEL 5*</a> <i>versión Clásico**</i>
15	CATARATAS VICTORIA - ADDIS ABEBA	VUELOS
16	LLEGADA ESPAÑA	

(\*) Algunos grupos están alojados en [Chobe Mopani Forest Lodge](#) , otros en Elephant Sands.

(\*\*) En Cataratas Victoria los viajeros de la versión Experience están alojados en;

[The Explorers Village](#)

[o En el Cresta Sprayview hotel.](#)

**NOTA: LOS LINKS A LOS ALOJAMIENTOS EN LA TABLA SUPERIOR, CORRESPONDEN A LAS PÁGINAS GENERALES DE CADA ESTABLECIMIENTO, EN ESTOS EXISTEN DIFERENTES OPCIONES DE ALOJAMIENTO, DESDE CAMPAMENTOS A HABITACIONES EN UNA MISMA ZONA, EL TIPO DE ALOJAMIENTO CONFIRMADO ES SIEMPRE EL INDICADO EN EL ITINERARIO DEL VIAJE.**

Debido a las características muy especiales de nuestra ruta es muy importante que estemos informados previamente de cualquier necesidad especial por parte de los viajeros por ejemplo sobre la posibilidad de conectar/cargar aparatos especiales. Tal como subrayamos, **el acceso a fuentes fiables de electricidad es limitado**, incluso en las estancias en alojamiento, en especial los que están alejados de ciudades. En alguna ocasión está restringido a algunas horas concretas, por lo que no permite completar la carga de aparatos que necesitan largas horas para recargarse. Por otra parte, algunos alojamientos no disponen de enchufes dentro de las habitaciones y solo se puede recargar las baterías en la zona común durante algunas horas concretas. En las noches en campamento no dispondremos de cargadores ni se podrán usar las baterías de los coches de safari a este efecto.

Los viajeros deben proveer los medios necesarios para el buen funcionamiento de sus máquinas/aparatos. Es responsabilidad del viajero comunicar, antes de contratar el viaje, cualquier necesidad especial por la que le resulte imprescindible disponer cada noche de fuente de energía para poder conectar/cargar aparatos especiales y informará en qué lugares no existe tal posibilidad, al efecto de que el viajero decida, bajo su responsabilidad, si puede o no realizar el viaje.

Algunos alojamientos tienen WIFI, aunque no podemos garantizar la velocidad y que estén siempre operativos. En caso os queráis conectar podéis comprar una tarjeta SIM local para vuestro móvil. Vuestro guía os ayudará a comprarla. Tened en cuenta que estaremos muchos días en medio de la naturaleza e incluso con una tarjeta Sim local la cobertura puede fallar o ser inestable y en algunos sitios no hay ninguna (en el salar y el parque nacional de Makgadikgadi, Savuti).

### **CARACTERISTICAS DE LOS ALOJAMIENTOS:**

**Chobe Bush Camp:** ubicado en un hermoso valle rodeado de bosque, es un alojamiento con bungalows totalmente equipados con baño y ducha y enchufes dentro de las habitaciones. Tiene bar y restaurante y piscina. No hay ni Wifi ni internet ni conexión de teléfono, un lugar perfecto para desconectar y disfrutar de nuestra primera noche africana en medio de la naturaleza.



**Maun Lodge:** después de intensas jornadas de safari descansaremos en un cómodo hotel en la ciudad de Maun. Dispone de habitaciones con enchufes, wifi, bar y restaurante y piscina.



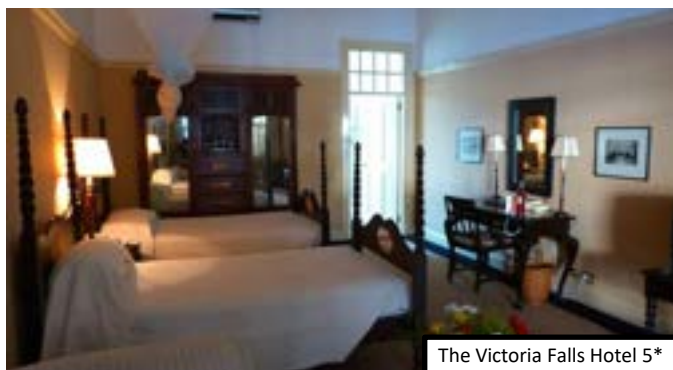
electricidad generada con paneles solares. En la zona común dispondremos de un restaurante, bar y piscina. Podremos cargar las baterías, pero solo en una zona común en la recepción (no hay enchufes dentro de las habitaciones). Estamos muy alejados de cualquier ciudad por lo que la conexión telefónica y Wifi no es fiable.



**Chobe Mopani Forest Lodge:** las habitaciones tienen enchufes y en la zona común tenemos una zona de bar, restaurante, piscina y conexión Wifi.



**The Victoria Falls Hotel 5 ★ versión Clásico:** Habitación para 2 personas, zona común con bar, restaurantes, piscina y Wifi. Como broche final de nuestra ruta en el corazón de África, una estancia de lujo de dos noches en un hotel mítico. Además de su ubicación, lujo y confort, hemos elegido un hotel lleno de historia, estilo y encanto colonial. Construido en 1904, la historia del hotel está muy unida con la construcción de la línea del ferrocarril. A principio las sencillas instalaciones fueron destinadas a alojar a los trabajadores de la línea de tren que debía conectar Ciudad del Cabo a El Cairo, tal como soñaba Cecil Rhodes. Poco a poco fue ampliado y transformado hasta convertirse en un hotel de lujo recompensado con varios premios internacionales, un símbolo de elegancia, glamour y sofisticación.



The Victoria Falls Hotel 5\*



Vista desde la terraza

A lo largo de sus más de 120 años de existencia, el *Victoria Falls Hotel* fue testigo único de acontecimientos históricos, reflejados en los cuadros e ilustraciones que decoran los salones de inspiración victoriana del hotel. Hoy en día sigue siendo una institución en África y un hotel elegido tanto por miembros de realezas y celebridades como por viajeros atraídos por su excelente ubicación, buen gusto y su galería de arte. Desde la terraza "Stanley", podremos contemplar una obra maestra de ingeniería humana, el impresionante puente de hierro en forma de arco, montado pieza por pieza para cruzar el río Zambeze, frontera natural entre Zimbabwe y Zambia. Recorriendo sus salones y pasillos podemos admirar obras de arte, grabados y pinturas que retratan escenas de personajes ilustres.

**Versión Experience:** tanto el Cresta Sprayview hotel como el Explorers Village son alojamientos modernos con encanto. Disponen de todas las comodidades para disfrutar de los últimos días de nuestra ruta. Habitación para 2 personas, zona común con bar, restaurante, piscina y wifi.

#### **Cresta Sprayview Hotel:**



Habitación estandar



Zona de piscina y bar



The Explorers Village



habitación

#### **TIPOLOGÍA Y DISTRIBUCIÓN DE LAS HABITACIONES**

Los precios publicados corresponden al alojamiento en base a habitaciones dobles. También ofrecemos la posibilidad de reservar alojamiento individual: **el coste son 975 € en la versión Clásico y 695 € en la versión Experience, precio por viajero.** En el caso de que te apuntes solo, podrás compartir habitación siempre y cuando se apunte algún otro viajero en las mismas circunstancias para así evitar el suplemento individual. **En caso te hayas apuntado para compartir habitación y no haya otro**

**viajero para compartir, deberá abonarse 50 % del suplemento de habitación individual (487,50 € en la versión Clásico y 347,50€ en la versión Experience).**

Los viajeros que se inscriben al viaje solos o como parte de un grupo más grande impar y no quieran habitación individual, compartirán entre ellos (**aunque NO sean del mismo género**). La asignación de compañeros de habitación se realizará siguiendo el orden de inscripción al viaje. La primera persona que lo solicita comparte con la siguiente persona que lo hace. Y así sucesivamente.

Una vez realizada la reserva en habitación individual o compartiendo habitación **NO es posible cambiar la elección**, ya que modificaría toda la asignación de habitaciones del grupo.

## **CAMPAMENTOS**

**Nuestros campamentos están totalmente equipados por lo que NO es necesario llevar un saco de dormir.**

Nuestro equipo se encargará de toda la logística; compras, cocinar, fregar los platos y de las mayores tareas de campamento, incluido montar y desmontar las tiendas.

***Cama al aire libre en Makgadikgadi Pans: es el campamento más básico de nuestra ruta pero estamos seguros que la experiencia de pasar una noche en un salar merece la pena prescindir de las comodidades por una noche.***

Dormiremos en camas totalmente acondicionadas con nórdicos. Los meses de invierno de más frío tendremos nórdicos más gruesos adaptados para temperaturas bajas. Llevamos aseos portátiles, pero no habrá posibilidad de ducharse. No hay electricidad ni Wifi disponible.

***Bush Camp – 1 noche en Savuti;***



Acampada - Salar de Makgadikgadi

Situado en la remota y salvaje área de Savuti, no se permite instalaciones permanentes por lo que no dispone de ninguna infraestructura. No hay agua corriente ni electricidad y no podremos conectar ningún aparato. Sin embargo, la belleza salvaje que rodea nuestros *Bush Camps* y los momentos entrañables compartidos durante las veladas alrededor del fuego compensan la sencillez del campamento. Por razones logísticas (nuestro *Bush Camp* se monta y desmonta con frecuencia) las tiendas son algo más pequeñas que las del *Safari Camp*.



Bush Camp - Foto Carla Feuerriegel

Son tipo iglú con mosquiteras y se comparten entre **2 personas máximo**.

Tienen colchonetas totalmente preparadas con almohada, sábanas y nórdicos y cada viajero dispondrá de una toalla. En una zona común nuestro equipo montará unas duchas y unos baños totalmente desmontables.

**Nota:** es importante que tengáis en cuenta los días durante los cuales **no tendremos posibilidad de cargar ningún aparato:**

- Salar de Makgadikgadi: no podremos cargar las baterías durante **dos días seguidos**.
- Safari en Savuti: **2 días seguidos** sin posibilidad de cargar baterías.

***SAFARI Camp - un total de 4 noches;***

***GUMA, delta Okavango: 2 noches***

Está situado en una zona reservada a orilla de una bella laguna en "Guma Lagoon". Las tiendas son amplias y cada una tiene 2 camas con su juego completo de cama (sábanas, nórdicos y almohadas) y toallas.



Safari Camp - Guma Lagoon



Safari Camp - Tienda

Son compartidas entre 2 personas y cabe la posibilidad de añadir una tercera cama para que viajeros de grupo de 3 personas puedan dormir en la misma tienda, si así lo prefieren. No disponen de enchufes, pero se pueden cargar las baterías en la zona de recepción. Aunque se encuentre en un lugar muy remoto y aislado tan solo accesible en vehículo 4x4 y en barco, "Guma Lagoon" dispone de una infraestructura sencilla y permanente. En una zona común hay duchas y baños compartidos. Tiene una zona de bar/restaurante y una piscina (ila laguna está reservada para hipopótamos y cocodrilos!). Hay conexión telefónica y Wifi en una zona común pero es un sitio muy remoto y la calidad de recepción es limitada y poco fiable.

### **Moremi - Zona de Khwai: 2 noches**

Algo más sencillo que el de Guma, estrenamos nuestro nuevo SAFARI Camp durante la temporada 2024. Son tiendas algo más pequeñas que las de Guma Lagoon con colchonetas totalmente preparadas y toallas. En una zona común tenemos duchas y baños con agua corriente. Tiene también una zona común con enchufes para poder recargar las baterías y con acceso a WIFI aunque debemos tener en cuenta que es un sitio remoto y la calidad de recepción puede ser limitada.

### **ECO TENTED Camps - 2 noches (Nkasa y Mudumu, Namibia);**

En 2024 estrenamos nuestros Rupara Eco Tented Camps en Nkasa y en 2025 inauguramos un nuevo Eco Tented Camp en la zona de Mudumu.

En Nkasa, nuestro Eco Tented Camp dispone de una zona común con un bar, una piscina y de conexión Wifi. Son alojamientos cómodos, con mucho encanto e integrados en la naturaleza virgen que nos rodea. Cada tienda dispone de puerta y ventanas con mosquiteras y de un amplio espacio para 2 camas individuales, enchufes dentro de la habitación, baño y ducha



Eco Tented Camp, Nkasa - Foto Manuel Vidal Lopez

privados. Nuestros Eco Tented camps son totalmente autosuficientes desde el punto de vista energético: la electricidad y el agua caliente se obtienen por paneles solares. Por otra parte, disponen de un sistema pionero de gestión de residuos afín de respetar el delicado ecosistema.

### **ALIMENTACIÓN**

La alimentación durante el viaje será suficientemente rica, variada y abundante. Algunas comidas se realizarán en nuestros alojamientos mientras que en las acampadas las preparará nuestro equipo local. Viajará con nosotros un cocinero con experiencia para preparar comidas de campaña para grupos y le ayudará un asistente de campamento. Serán ellos los encargados de las comidas y de la limpieza de los utensilios.

Llevaremos todos los alimentos que precisemos, así como el material necesario; platos, vasos y cubiertos. Los desayunos son abundantes; café o té, leche, tostadas, mantequilla, mermelada, cereales, fruta fresca y a veces huevos con beicon, salchichas, etc. El almuerzo de mediodía suele ser una comida ligera que no requiera demasiada preparación como alguna ensalada o sándwich que acompañaremos con fruta. La cena será, al igual que el desayuno, el plato "fuerte" del día: vegetales, pasta, carne, pescado, pollo y algún que otro plato con sabores "nuestros".

**Nota:** En las comidas preparadas por nuestro equipo local tendremos agua tratada con pastillas purificadoras, aunque si alguien quiere purificar su agua con pastillas propias, puede llevarlas. En las comidas incluidas y servidas en los alojamientos, las bebidas corren por cuenta de cada viajero.

## TRANSPORTE

**Necesidades especiales:** Es muy importante que en el formulario de reserva nos informéis si tenéis cualquier necesidad especial (tipo intolerancia alimentaria). Hay que tener en cuenta que algunos productos específicos (productos para celíacos, sin lactosa, vegetarianos o veganos etc..) no se encuentran con facilidad en muchos países de nuestra ruta. Si los hay, suele ser en algunos establecimientos muy específicos y en cantidades muy limitadas. Tanto nuestro cocinero como los alojamientos de nuestra ruta necesitan conocer las dietas específicas de los viajeros con suficiente tiempo de antelación para poder ofrecer la mejor alternativa o variedad posible en estos casos.

Nuestra ruta Río Perdido transcurre en gran medida por Botswana. Es una ruta muy dinámica en la cual usamos muchos transportes diferentes adaptados al terreno: minibus o autobús, lanchas, helicóptero y vehículos de safari 4x4. Algunos tramos son por carreteras asfaltadas, pero tenemos muchos recorridos por pistas difíciles y con mucho polvo, en especial en el salar y en las reservas de fauna.



Mokoro, delta Okavango - Foto Paulo Soukup



helicóptero privado, delta Okavango



vehículo 4x4, Moremi - Foto Guadalupe Gonzalez

## EQUIPO HUMANO

### **Un equipo en la oficina y en el terreno, especialista y profesional.**

En las oficinas encontrarás un equipo dedicado, conocedor del terreno y de las rutas que podrán resolver todas tus dudas sobre todos los destinos que ofrecemos.

En el terreno el responsable máximo del viaje será un **guía en español**. Nuestros guías no son guías locales, ni traductores, ni biólogos, naturalistas o paleontólogos; son guías enviados a África para liderar vuestro viaje y acompañar al grupo durante el recorrido. Todos los guías han sido seleccionados por su capacidad de liderazgo, su experiencia, aptitud y entusiasmo, más que por su conocimiento de la flora o fauna de África. Han sido formados por nosotros y todos conocen, de primera mano, la ruta que llevan.



Daniel, cocinero jefe - Bush Camp - Savuti

El guía es una parte clave en la buena operativa de nuestras rutas: controla todos los detalles y siempre está con vosotros para solventar en el acto cualquier imprevisto que pueda surgir. Es sin duda, una de las piezas clave para que la ruta sea todo un éxito.

Están acompañados por expertos conductores y cocineros especialistas en preparar comida de campamento. Todos se encargarán de llevar a cabo la logística de la ruta, asegurando que nuestros viajeros atesoren sus propias memorias de África.

Nuestro guía recibirá a los distintos grupos en el aeropuerto de **Cataratas Victoria**.

Durante los safaris y en las actividades en el salar de Makgadikgadi, en el delta del Okavango y durante los vuelos en helicóptero estaremos acompañados de guías locales además de nuestro guía. Por razones logísticas algunas actividades requieren el uso de más de un vehículo (4x4, barcas, etc...). En estos casos y en la medida de lo posible, el guía intentará dividir su tiempo entre los diferentes vehículos. En los transportes donde no vaya el guía siempre irá un conductor /guía especialista de cada actividad de habla inglesa.

## PROPINAS

En África, la cultura de las propinas es parte de la idiosincrasia del continente, no están ligadas al sueldo que cobra un trabajador, sino que son un elemento tradicional de agradecimiento, que el personal local (conductor, cocinero y ayudante) espera como

compensación extra por un trabajo bien hecho, al final del itinerario. Las propinas son completamente voluntarias. Cada viajero puede dar (o no dar) lo que le parezca más adecuado a los servicios recibidos por el personal (conductores, cocinero, ayudantes de campamento, guías de safari, guías del delta...). A título indicativo, en la ruta Río Perdido el gasto medio por persona en propinas suele ser de unos **160 dólares** aproximadamente para toda la ruta. En los restaurantes la propina recomendada es un 10% de la factura.

## CLIMA

En África austral las estaciones climáticas siguen el ciclo opuesto a las que tenemos en Europa, en los meses de verano de España es invierno en África austral. Botswana y el norte de Namibia tienen un clima subtropical y semiárido, caracterizado por inviernos secos y fríos durante las noches, pero con temperaturas suaves durante el día y veranos lluviosos y temperaturas cálidas.

El sol es más intenso que en España: recomendamos llevar protección solar de factor alto (50/60).

La temporada seca se extiende aproximadamente de abril a noviembre. El riesgo de encontrar lluvias es muy bajo durante los meses de junio a octubre. En noviembre las lluvias pueden ser ocasionales y a finales de diciembre empieza la temporada de lluvias.

**Junio/julio:** Temperaturas diurnas agradables (aprox. 20 °C/25°C) pero madrugadas y noches muy frías con temperaturas medias de unos 6°C que pueden bajar en ocasión hasta 0°C/-5°C.

**Agosto:** las temperaturas diurnas van en aumento, pero todavía hace mucho frío por las noches y de madrugada.

**De junio a agosto** es necesario llevar **ropa de abrigo adecuada para un clima de absoluto invierno**. Durante el día podréis llevar ropa más fina para aprovechar los días soleados y las temperaturas agradables.

**Septiembre a diciembre:** Esta época se caracteriza por temperaturas altas durante el día (en torno a 33°C/40°C) y noches más cálidas. El mes de octubre es especialmente caluroso.

Para estos meses recomendamos llevar ropa de manga corta y pantalones cortos durante el día y también tener algo de ropa de abrigo para las noches y las madrugadas, incluso durante los meses más calurosos. Igual que en Europa, las temperaturas pueden variar bastante y podría haber una ola de frío. Por otra parte, hay que tener en cuenta que todas las actividades se realizan en vehículos abiertos.

Para más información sobre el tiempo y clima en esta zona del África austral podéis consultar la página web: [www.worldweather.org](http://www.worldweather.org)

Botswana: Maun y Kasane.

Namibia: Katima Mulilo

Zimbabue: Cataratas Victoria.

## SEGUROS DE ASISTENCIA EN VIAJE Y CANCELACIÓN

### SEGURO DE ASISTENCIA EN VIAJE Y CANCELACIÓN (OBSEQUIO ESPECIAL)

Regalamos a todos los viajeros un seguro de asistencia vacacional con la compañía de seguros MANA. La prestación más importante del seguro de viaje personal que os facilitaremos es la de asistencia médica y sanitaria en el extranjero de hasta 20.000€. La cobertura de cancelación tiene un límite de 1.000€. Te invitamos a leer atentamente las condiciones y coberturas de la póliza en el siguiente enlace: [https://www.pasaporte3.com/docs/seguro\\_de\\_asistencia\\_vacacional\\_basico.pdf](https://www.pasaporte3.com/docs/seguro_de_asistencia_vacacional_basico.pdf)

### SEGURO CON AMPLIACIÓN DE COBERTURAS (OPCIONAL)

Se encuentra a disposición de los clientes que lo soliciten, la posibilidad de contratar una póliza que incluye coberturas ampliadas sobre el seguro básico detallado en el apartado anterior. Recomendamos a nuestros viajeros contratar esta opción.

El coste de esta ampliación depende de la cobertura por gastos de anulación:

Hasta 5.000€ por gastos de anulación cuesta **90€ por viajero** o hasta 10.000€ por gastos de anulación cuesta **120€ por viajero**.

Además de las coberturas ampliadas de anulación, cubre hasta 100.000€ por gastos médicos, cubre compensaciones y reclamaciones a la línea aérea por retraso, cancelación, pérdida de enlace o denegación embarque. También amplía coberturas respecto a pérdida de equipajes, pérdida de servicios inicialmente contratados y prolongación de estancia en un hotel.

El Seguro con Ampliación de Coberturas (SAC) debe contratarse en el mismo momento de la contratación del viaje para que tenga validez. La contratación de este seguro ampliado sustituye al seguro básico detallado anteriormente.

Puedes consultar las condiciones y coberturas de las pólizas en los siguientes enlaces:

[https://www.pasaporte3.com/docs/seguro\\_de\\_asistencia\\_vacacional\\_ampliado\\_5000.pdf](https://www.pasaporte3.com/docs/seguro_de_asistencia_vacacional_ampliado_5000.pdf)

[https://www.pasaporte3.com/docs/ampliado\\_10000.pdf](https://www.pasaporte3.com/docs/ampliado_10000.pdf)

### SEGURO DE ACTIVIDADES OPCIONALES (OPCIONAL) (PVP: 55€ por viajero).

En nuestras rutas se pueden realizar actividades opcionales no incluidas, como rafting, canoa en el Zambezi, etc. Nuestro seguro de asistencia en viaje no cubre accidentes sucedidos en el transcurso de estas actividades. Es por ello, que ponemos a disposición de los clientes que lo soliciten un Seguro de actividades opcionales (SAO) para que queden cubiertas. Puedes consultar las condiciones y coberturas de la póliza en el siguiente enlace: [https://www.pasaporte3.com/docs/seguro\\_aventura.pdf](https://www.pasaporte3.com/docs/seguro_aventura.pdf)

**Por favor tomad nota que el puenting, bungee jumping, paracaidismo o parapente no están cubiertos por esta póliza.**

Para contratar alguno de los seguros opcionales, debéis seguir los siguientes pasos:

1. Indicar en el formulario de reserva el seguro que queréis contratar; Seguro con Ampliación de Coberturas (SAC 5.000 o SAC 10.000), Seguro de actividades opcionales (SAO) o ambos (SAC+SAO).
2. Sumar el importe del seguro al ingreso del depósito del viaje indicando en el apartado "Observaciones" del impreso de transferencia la clave:  
CÓDIGO DE VIAJE (consultar cuadro "FECHAS DE SALIDA 2024") + APELLIDO(S) DEL VIAJERO(S) + CÓDIGO DEL SEGURO

Ejemplos:

- RRP250803 + Ruiz, Sánchez + SAC 5.000 (o 10.000 si preferís esta opción).
- RRP250803 + Ruiz, Sánchez + SAO.
- RRP250803 + Ruiz, Sánchez + SAC 5.000 (o 10.000 si preferís esta opción) + SAO

En caso de que queráis contratar los dos seguros, debéis sumar los **90€** (o **120€** según el seguro elegido) y los **55€** p/persona al ingreso del depósito del viaje.

3. Esperar a recibir confirmación vía e-mail de la contratación de la póliza.

Es necesario advertir, no obstante, que sólo ejercemos de intermediario en la contratación del seguro. En caso de tener que realizar cualquier trámite posterior a la contratación de éste, dichas gestiones deberán ser llevadas a cabo directamente entre el viajero y la compañía aseguradora. No estamos autorizados a realizar dichas gestiones dado el carácter intransferible de las pólizas contratadas. Es ajena a las resoluciones que la compañía de seguros determine sobre las incidencias declaradas por el viajero y no tiene responsabilidad sobre estas resoluciones.

### GASTOS DE CANCELACIÓN

En el caso de cancelación por parte del viajero, siempre intentaremos minimizar los gastos de cancelación de los proveedores y aerolíneas. Los gastos que aplican en esta ruta son:

- 1. Desde el momento de la reserva y hasta el 1 de marzo 2025 no habrá gastos de cancelación.**
- 2. Desde el 1 de marzo hasta 60 días antes de la fecha de salida del viaje** se aplican los gastos de anulación de 170€ por persona + seguros opcionales + coste de cambios de servicios (si los hubiera).
- 3. Entre 59 y 46 días antes de la salida** se aplican los gastos de anulación de 170€ por persona + gastos de cancelación de 450€ + seguros opcionales + coste de cambios de servicios (si los hubiera).
- 4. Entre 45 y 35 días antes de la fecha de salida del viaje** se aplica el importe total del depósito ya abonado en el primer pago + seguros opcionales + coste de cambios de servicios (si los hubiera).
- 5. Entre 34 y 10 días antes de la salida,** se aplica el 100% del PVP del viaje con los suplementos correspondientes y las tasas aéreas, pero sin los "gastos locales y entradas a parques nacionales".
- 6. Entre 9 y 0 días antes de la fecha de salida del viaje** se aplica el 100% del pvp con las tasas aéreas y los "gastos locales y entradas a parques nacionales."

### DOCUMENTACIÓN

Entre 10 y 7 días antes de vuestra salida os enviaremos por e-mail la documentación necesaria que tendréis que imprimir para viajar: últimos consejos, billetes electrónicos, bono de servicios y seguro de viaje.

### REQUISITOS DOCUMENTALES

La ruta transcurre por Botswana, Namibia y Zimbabwe;

- Los grupos con vuelos de Ethiopian Airlines tienen tránsito en Roma (Italia) y Addis Abeba (Etiopía).

**El viajero debe comprobar que su pasaporte cumple las condiciones de validez mínima de 6 meses desde de la fecha de salida de cada país y 4 hojas en blanco.** Recomendamos que también llevéis una fotocopia del pasaporte.

#### Para nacionales españoles:

El coste de los visados no está incluido en el precio del viaje. Es responsabilidad de cada viajero la gestión de estos. Los requisitos a fecha de emisión de esta ficha técnica son:

Los ciudadanos españoles no necesitan visado en Botswana, hay que rellenar un formulario a la entrada de cada país, pero si necesitan tramitar los visados de **Namibia y Zimbabwe**.

Los ciudadanos españoles no necesitan visado en **Botswana**: hay que rellenar un formulario a la entrada de cada país.

Namibia: las autoridades de Namibia han anunciado que, desde abril de 2025, los viajeros españoles deberán tramitar un visado de 1.600 \$ namibios por persona (unos 80 € por personas). Sin embargo, las condiciones y el procedimiento para obtener este visado aún no están especificados, aunque se emitirá a vuestra llegada en la misma frontera. Estaremos atentos a las actualizaciones y os informaremos en cuanto haya información oficial detallada.

**Zimbabwe** : es necesario tramitar el visado de **entrada doble** que se obtiene en la frontera: cuesta 45 US\$ y no está incluido en el precio del viaje.

En caso de ostentar una nacionalidad distinta a la española rogamos nos lo comuniquen y les informaremos de los requisitos concretos en tal caso para la realización del viaje. Algunos países pueden requerir un visado incluso cuando los viajeros solo están en tránsito.

Deberéis consultar el estado de seguridad actual de los países visitados en esta ruta en el Ministerio de Asuntos Exteriores del Gobierno de España: <https://www.exteriores.gob.es/es/ServiciosAlCiudadano/Paginas/Recomendaciones-de-viaje.aspx>

## **MUY IMPORTANTE - REQUISITOS PARA VIAJAR CON MENORES**

### **Además del pasaporte:**

#### **1. Menores acompañados por los dos padres:**

Los menores de 18 años que viajan o transitan por Namibia y Botswana deben llevar con ellos el **LIBRO DE FAMILIA** y un **CERTIFICADO DE NACIMIENTO en versión internacional** (se solicita en el registro civil).

#### **2. Menores acompañados por solo un progenitor o por otros adultos:**

Complementaria al **LIBRO DE FAMILIA** y del **CERTIFICADO DE NACIMIENTO en versión internacional**, deberán estar provistos de autorización de viaje (declaración jurada hecha ante notario o la policía, que incluya datos de contacto, preferiblemente un número de teléfono) y copia compulsada de los pasaportes del progenitor o progenitores que no viajen con el mismo. De la misma forma, la autorización debe estar traducida al inglés por un traductor jurado o por Embajada/Consulado.

Dicha declaración podrán obtenerla en la Dirección General de la Policía, la Dirección General de la Guardia Civil, Notarías y Ayuntamientos. Para descargar el permiso puedes clicar este link [aquí](#).

**La declaración se debe presentar ante las dependencias de la Policía Nacional o Guardia Civil, acompañando pasaporte del compareciente; pasaporte del menor; libro de Familia y documento acreditativo de la representación.**

Si resides en Cataluña puedes realizar el trámite clicando [aquí](#).

## **VACUNAS Y OTROS REQUERIMIENTOS MÉDICOS**

### **Para nacionales españoles:**

Para esta ruta los servicios de Sanidad Exterior recomiendan seguir vacunarse de Hepatitis, Tifus y Tétanos y seguir un **tratamiento profiláctico de la malaria** (preventivo y llamado también antipalúdico: Lariam, Malarone, etc.). En caso de haber visitado en los 3 meses anteriores al comienzo del viaje alguno de los países endémicos de la fiebre amarilla, será necesario estar vacunado contra la misma y llevar con vosotros el carné internacional de vacunas donde figure la misma. Para más información podéis consultar con Sanidad Exterior / Medicina Tropical.

Para más información podéis consultar los requerimientos para cada país en el siguiente enlace:

<https://www.sanidad.gob.es/profesionales/saludPaises.do>

**Para solicitar cita previa debéis contactar con los Centros de Vacunación Internacional de vuestra comunidad autónoma. Podéis encontrar el listado completo en el siguiente enlace:**

**<https://www.sanidad.gob.es/areas/sanidadExterior/laSaludTambienViaja/centrosVacunacionInternacional/centrosvacu.htm>**

## **VUELOS**

Operamos en vuelo regular con la línea aérea **Ethiopian Airlines** en clase turista desde Barcelona o Madrid a Cataratas Victoria (Zimbabue), con vuelos de conexión en Roma y Addis Abeba. Para el regreso volaremos desde Cataratas Victoria a Madrid o Barcelona vía Addis Abeba y Roma.

A continuación, encontraréis un resumen de todos los horarios de vuelos internacionales previstos de la temporada. No obstante, os enviaremos los horarios exactos de vuestra salida concreta antes de confirmar la reserva.

### **Salidas desde Madrid:**

Madrid – Roma vuelo AZ63 salida 18:05 – llegada 20:30 hrs.

Roma – Addis Abeba vuelo ET713 salida 23:00 - llegada 06:10 hrs.

Addis Abeba – Cataratas Victoria vuelo ET823 salida 08:30 - llegada 12:10 hrs.

Cataratas Victoria – Addis Abeba vuelo ET823 salida 13:05 - llegada 21:40 hrs.

Addis Abeba – Madrid vuelo ET726 salida 00:05 - llegada 08:05 hrs.

### **Salidas desde Barcelona:**

Barcelona – Roma vuelo AZ79 salida 16:50 - llegada 18:35 hrs.

Roma – Addis Abeba vuelo ET713 salida 23:00 - llegada 06:10 hrs.

Addis Abeba – Cataratas Victoria vuelo ET823 salida 08:30 - llegada 12:10 hrs.

Cataratas Victoria – Addis Abeba vuelo ET823 salida 13:05 - llegada 21:40 hrs.

Addis Abeba – Roma vuelo ET712 salida 00:05 - llegada 05:35 hrs.

Roma – Barcelona vuelo AZ74 salida 09:00 - llegada 10:50 hrs.

El check-in de Ethiopian Airlines debe realizarse directamente en el aeropuerto. La selección de asientos deberá realizarse en el mostrador una vez que lleguen al aeropuerto.

Para cada grupo tenemos reservadas 10 plazas desde Madrid y 10 desde Barcelona.

La salida de una u otra ciudad dependerá de la disponibilidad de plazas a la hora de formalizar vuestra reserva mediante el pago del depósito. Si no quedaran plazas desde el aeropuerto de vuestra elección, podemos solicitar el cambio de aeropuerto a la línea aérea. En el caso de que el cambio sea posible existe la posibilidad de incurrir en un suplemento. Os aconsejamos hacer la reserva con la mayor antelación posible.

**Nota para viajeros con salida / regreso desde ciudades diferentes a Madrid / Barcelona:**

Recomendamos planificar vuestro desplazamiento A y DESDE Madrid o Barcelona, teniendo en cuenta un margen mínimo de 4 horas ANTES de la hora de SALIDA y DESPUÉS de la hora de LLEGADA de los vuelos internacionales. Consultar con nosotros el horario de vuelos.

**Nota cambios de servicios:**

Esta ruta es un viaje combinado que incluye vuelos y servicios de tierra. EXISTE LA POSIBILIDAD DE RESERVAR LOS VUELOS INTERNACIONALES POR CUENTA DEL VIAJERO. EN ESE CASO, DESCONTARÁ DEL PRECIO EL IMPORTE DE LOS VUELOS Y LAS TASAS, Y LA GESTIÓN DE LOS MISMOS RECAERÁ EN LE PROPIO VIAJERO. informará al viajero momento de encuentro en destino y momento en el que finalizan los servicios en destino.

Ethiopian Airlines NO permite hacer el Check in online. Cada viajero debe realizar estas gestiones directamente en el mostrador de la aerolínea.

**Vuelos en helicópteros privados del delta Okavango hasta Moremi:**

El transfer se realiza con helicópteros de máximo 3 ó 4 plazas. Aunque intentaremos en la medida de lo posible agrupar parejas/familias/amigos en un mismo helicóptero, la repartición de personas se hará siguiendo estrictamente las instrucciones de los pilotos para repartir el peso entre los aparatos y respetar los máximos estándares de seguridad.

**TASAS**

Las tasas aéreas están incluidas en el precio de venta del viaje.

Las tasas aéreas se aplican sobre los vuelos internacionales.

A día 22 de noviembre del 2024 importe de las tasas es de 400€ por viajero. Este importe se reconfirmará 30 días antes de la salida junto al segundo pago.

**OTROS GASTOS**

**Los precios de esta sección son aproximados y están sujetos a cambios.**

Recomendamos llevar un mínimo de unos **680 USD** para cubrir vuestros gastos extra (visados, comidas y bebidas no incluidas, propinas, entradas a las cataratas Victoria...). Debéis cambiar euros a dólares americanos en España **antes de llegar en destino. Es imprescindible que los dólares sean del año 2013** en adelante ya que en África existen muchos billetes falsos con fecha anterior y en muchos sitios los rechazarían. Recomendamos que llevéis billetes pequeños para vuestros gastos personales, muchos comercios locales no pueden devolver el cambio de importes grandes. Tened en cuenta que estos importes pueden variar mucho en función de lo que cada persona gaste a nivel personal en bebidas y comidas extra, souvenirs, propinas y si vais a realizar o no actividades opcionales.

En Africa cada vez está más extendido el uso de tarjetas de crédito pero no todos los sitios las aceptan. Por otra parte algunos establecimientos pueden cobrar algún importe extra o puede haber una incidencia en la conexión que os impide usarla. Por ello recomendamos que llevéis una gran parte en efectivo. Cuando uséis las tarjetas recomendamos que lo hagáis con mucha precaución y guardéis los tickets.

**Gastos en Botswana:** tendréis pocos gastos extra ya que todas las actividades y comidas están incluidas.

Recomendamos guardar unos 180 usd para cubrir gastos de bebidas extras y propinas.

**Gastos en Namibia:** todas las actividades y comidas están incluidas.

Recomendamos guardar unos 50 usd para cubrir gastos de bebidas extras y propinas.

**Visado:** desde abril de 2025, los viajeros españoles deberán tramitar un visado de 1.600 \$ namibios por persona (unos 80 € por personas). A fecha de impreso de esta ficha las autoridades de Namibia no han especificado el procedimiento y condiciones para la obtención del visado. Os mantendremos informados en cuanto haya información oficial detallada.

**Gastos en Zimbabwe:** en Cataratas Victoria se usa el dólar americano. Recomendamos llevar unos 320 USD para pagar los costes mínimos en la ciudad.

A título indicativo os indicamos algunos precios (precios orientativos y sujetos a cambios):

(\*) Visado entrada doble Zimbabwe..... 45 US\$

**Versión Clásico: incluimos el vuelo escénico en helicóptero sobre las cataratas Victoria pero cada viajero tendrá que pagar los costes locales por un total de 25 US\$ (entrada PN cataratas y tasas vuelo).**

Ejemplos de algunas actividades opcionales que se pueden realizar en Cataratas Victoria:

(**) Visita PN de las cataratas Victoria (lado Zimbabwe)	50 US\$
Visita PN de las cataratas Victoria (lado Zambia)	20 US\$
Vuelo escénico sobre las cataratas a partir de	150 US\$ (+ 25 US\$ entrada PN cataratas y tasas vuelo)
Rafting por el Zambeze	133 US\$ (+ 10 US\$ entrada parque nacional)
Jetboat	110 US\$ (+ 10 US\$ entrada parque nacional)
Puenting	176 US\$
Teatro musical "Simunye"	50 US\$
Crucero Zambeze a partir de	47 US\$ (+ 10 US\$ entrada parque nacional)
(***) Visita proyecto "El Ojo de un Elefante"	116 US\$



Las actividades se contratan en destino y se pueden pagar en euros.

(\*) Nuestra ruta acaba en la ciudad de Cataratas Victoria, Zimbabwe. Los viajeros pueden ir a Zambia, de manera opcional, para ver las cataratas del lado zambiano o bien para sobrevolar las cataratas en ultraligero (actividad que solo se puede realizar del lado zambiano). Tened en cuenta, en este caso, los requisitos de entrada Zambia y los costes adicionales (visado, transportes, entrada al parque nacional de las cataratas del lado de Zambia). Los ciudadanos españoles no pagan visado para Zambia pero hay que añadir el coste del visado entrada simple para volver a Zimbabwe (30usd).

(\*\*) Horarios parque nacional Cataratas Victoria (Zimbabwe):

- Del 1 de mayo al 31 agosto: de 6h30 a 18h00
- Del 1 de septiembre al 30 de abril: de 6h00 a 18h00

(\*\*\*) Se realizará una donación a la ONG Elephant Crew por cada viajero que visite Cataratas Victoria en uno de nuestros grupos. Para más información sobre las labores de conservación, formación y sensibilización realizada por Elephant Crew puedes consultar su web en <https://www.elecrew.org/>

Para más información sobre actividades disponibles, podéis consultar el siguiente link: [Experience - Shearwater Victoria Falls](#). Son solo algunos ejemplos. Nuestro guía os informará con más detalle sobre las diferentes opciones. Algunas actividades implican interacción con animales pero lo desaconsejamos por tener efectos muy negativos sobre la fauna y suelen fomentar el tráfico de animales salvajes.

**Recomendamos leer detenidamente las condiciones de los seguros de viaje que se os han ofrecido en el apartado de Seguros. Algunas actividades opcionales de riesgo no están cubiertas por el seguro de viaje y podéis valorar contratar un seguro para actividades opcionales de riesgo con las coberturas y condiciones que se os han ofrecido en el apartado de Seguros (55€ pp).**

## EQUIPO PERSONAL GENERAL

**REQUERIMIENTOS:** Debido a las características especiales de la ruta y los numerosos cambios de transporte es imprescindible seguir **ESTRICTAMENTE** las siguientes indicaciones:

- IMPRESCINDIBLE que el equipo y resto de equipaje sea llevado EXCLUSIVAMENTE en 1 bolsa de deporte NO RÍGIDA y una mochila pequeña para las excursiones y la estancia en el campamento.
- En el minibus y los diferentes transportes de la ruta, en especial en los helicópteros que nos llevan del delta a Moremi, no existen espacios adecuados para transportar bolsas NO moldeables. Se debe tener presente que tienen un espacio limitado. Si vuestra bolsa es blanda pero tiene la base dura porque lleva ruedas también la podéis llevar.
- Para mayor seguridad rogamos no dejar ningún objeto de valor, cerrar el equipaje con un candado e identificar vuestro equipaje con nombre, apellidos y teléfono móvil (indicando el prefijo español +34 delante).
- **Más adelante especificaremos el peso total que podréis llevar en la ruta.**
- Os recordamos que en algunos puntos de la ruta es posible lavar ropa vosotros mismos o pagando un servicio de lavandería.
- Nuestro consejo para el clima del África austral y teniendo en cuenta las características de la ruta es llevar varias capas de ropa, sobre todo durante los meses de más frío.

**El equipaje debe ser el mínimo necesario y sólo debéis llevar lo imprescindible:**

- **Salidas de junio/julio/agosto: ropa de abrigo adecuada para invierno** (anorak, forro polar, gorro, guantes).
- **Salidas septiembre/octubre/noviembre/diciembre: forro polar y cortaviento** (o capelina) y **algo de ropa de manga larga**.
- Chubasquero aconsejado para los meses de junio, septiembre, imprescindible en octubre, noviembre y diciembre.
- **En todas las salidas: ropa cómoda y ligera para el día** (prendas de algodón, camisetas manga larga y corta, pantalón largo y corto). Aconsejamos llevar ropa de color neutro (caqui, beige...) para los días de safari en 4x4 y la caminata en el delta.
- **Calzado cómodo y cerrado:** las caminatas no presentan ninguna dificultad técnica y se realizan en terreno plano. Podéis llevar unas zapatillas de deporte cerradas y cómodas o calzado de senderismo, siempre que tenga suela no deslizante y sea adecuado para caminar por terreno irregular.
- **Sandalias de marcha ligeras:** no son obligatorias pero recomendadas para descansar los pies durante los trayectos en vehículos especialmente durante los meses más calurosos (septiembre/octubre/noviembre).
- En Cataratas Victoria, algunas actividades opcionales como el rafting, jetboat...implican bajar hacia la base de las cataratas. El sendero de bajada/subida es empinado y resbaladizo por lo que recomendamos que llevéis un buen calzado deportivo con agarre (y sandalia de agua para el rafting) si pensáis hacer alguna de esas actividades.
- **Chanclas de piscina** para zona de duchas.
- **Repelente antimosquitos** que contenga DEET (Diethyl-m-oluamide), mínimo 30%.
- **Linterna frontal** tipo "minero".

- **Cantimplora.** La podréis rellenar con el agua purificada que tendréis a vuestra disposición. Sugerimos utilizar durante el viaje cantimploras reutilizables y no botellas de plástico de un solo uso. De esta manera ayudarás a reducir el consumo de plástico, mejorando el cuidado del medio ambiente.
- **Sombrero o gorra, gafas de sol,** bañador y pañuelo grande para el cuello.
- **Crema solar** con índice de protección alto 50/60 y protector labial
- Gafas de repuesto si usas gafas o lentillas.
- Prismáticos para los safaris (recomendable).
- **Productos de higiene femenina. Gel de baño y ducha** (para la noche en la casa flotante y 5 noches en acampadas).
- **1 toalla** para zona piscina, tipo microfibra.
- **Botiquín básico** con las medicinas de uso personal si sigues algún tratamiento.
- **Biodramina para personas** propensas al mareo en los recorridos en lanchas y en helicóptero).
- **Pilas / baterías de recambio / tarjetas de memoria** para vuestra cámara fotográfica.
- Os recomendamos llevar bolsas herméticas (tipo bolsa para congelar) para proteger vuestros documentos/ cámaras del polvo, agua, arena...
- Fotocopia de documentos importantes (pasaporte, billete de avión, etc.).
- **Candado y 2 etiquetas** (con vuestros nombres /apellidos y número de teléfono de contacto) para poner en vuestros equipajes.

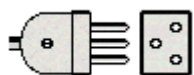
Por lo contrario, recordad que:

- **X NO es necesario llevar saco de dormir.**
- **X NO es necesario llevar esterilla o aislante.**

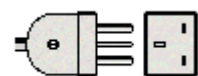
## ENCHUFES

Normalmente los enchufes en esta ruta son del tipo:

M (3 clavijas redondas con diferente separación) en Namibia y Botswana.



y G (tipo inglés) en Zimbabwe.



Los adaptadores para estos enchufes se pueden comprar en destino en Kasane. El guía os indicará el mejor lugar para comprarlos en cada caso.

**Nuestras rutas transcurren por lugares remotos e inhóspitos, siendo esta la esencia del viaje, donde las condiciones del mismo no son como en Europa. Estamos en plena naturaleza y podemos encontrar climatología cambiante, vías de circulación difíciles con baches y otros imprevistos. El polvo, arena, barro, golpes propios del trayecto en el vehículo, agua e, incluso, la fauna local, pueden dañar vuestros equipos electrónicos y equipaje recomendando que este último y el contenido del mismo no sean de primer uso.**

**Durante el itinerario realizamos actividades en el medio acuático, navegando por ríos o lagos. En estos casos vuestras pertenencias y equipos electrónicos, como teléfonos, tablets, cámaras u ordenadores se pueden mojar por olas o salpicaduras u otros por lo que recomendamos encarecidamente que los llevéis en todo momento protegidos con fundas impermeables o útiles similares destinados a tales efectos.**

**Recomendamos, asimismo, no llevar objetos de valor durante el transcurso del viaje o protegerlos adecuadamente no siendo responsable de los eventuales daños que se produzcan en los mismos por causas que le son ajenas.**

## RESERVA

Puedes efectuar tu reserva rellenando este FORMULARIO con tus datos según aparecen en el documento con el que vayas a viajar.

Una vez recibido el formulario cumplimentado te enviaremos en un plazo de 24/48 horas por email una confirmación y los datos para poder abonar el 40% del importe del viaje. (en caso de no haberlo recibido, comprueba el spam de tu correo)

Se puede pagar por

1) Transferencia bancaria:  
Banco Santander  
ES06 0075 0349 460601118121 (BIC): POPUESMM  
Titular: Trekking y Aventura

2) Tarjeta de crédito:

No aceptamos American Express. En caso de pago con tarjeta de crédito GELNET (banco Santander) te enviará un sms y un email para poder proceder de forma segura al pago por tarjeta.

Es necesario que SIEMPRE APAREZCA EL NOMBRE Y APELLIDOS DE LA/S PERSONA/S QUE VAN A VIAJAR. NO SE CONSIDERA DEFINITIVA LA RESERVA HASTA NO TENER CONSTANCIA DEL CITADO PAGO.

Una vez recibido el pago en nuestra cuenta. te enviaremos un correo electrónico adjuntando el recibo del depósito realizado

En caso de que superen los 5 días laborables sin recibir dicha comunicación, por favor CONTACTA CON NUESTRAS OFICINAS DE TREKKING Y AVENTURA.

Estamos a tu disposición de lunes a viernes en calle Rodríguez san Pedro,2 piso 9 oficina 909, 28015 Madrid y en el 91-5228681

\*Las informaciones contenidas en este dossier, han de tomarse única y exclusivamente a título informativo, estando sujetas a posibles variaciones.

Viajes Trekking y Aventura declina toda responsabilidad por cualquier circunstancia derivada de una interpretación errónea de la información arriba publicada.

**Sujeto a las condiciones generales que se encuentran en nuestra web.**  
**[www.trekkingyaventura.com/condiciones.asp](http://www.trekkingyaventura.com/condiciones.asp)**